

บทที่ 1

บทนำ

1.1 ความเป็นมาของโครงการ

นิคมอุตสาหกรรมอมตะซิตี้ ระยอง ตั้งอยู่บนทางหลวงหมายเลข 331 พื้นที่โครงการครอบคลุมพื้นที่อำเภอปลวกแดง อำเภอนิคมพัฒนา จังหวัดระยอง และอำเภอศรีราชา จังหวัดชลบุรี เป็นนิคมอุตสาหกรรมภายใต้การร่วมดำเนินการระหว่างนิคมอุตสาหกรรมแห่งประเทศไทย (กนอ.) และบริษัท อมตะซิตี้ ระยอง จำกัด ซึ่งเป็นนิคมอุตสาหกรรมที่มีความทันสมัยและเพียงพอด้วยระบบสาธารณูปโภค และการบริหารจัดการด้านสิ่งแวดล้อมที่ได้กำหนดไว้ เพื่ออำนวยความสะดวกแก่โรงงานที่จะเข้ามาตั้งในพื้นที่นิคมอุตสาหกรรม รองรับการพัฒนาทางเศรษฐกิจและสนองนโยบายของรัฐบาลในการส่งเสริมพัฒนาอุตสาหกรรมประเภทต่าง ๆ ในส่วนภูมิภาค โดยได้รับความเห็นชอบในรายงานการประเมินผลกระทบสิ่งแวดล้อมและรายงานการเปลี่ยนแปลงรายละเอียดโครงการนิคมอุตสาหกรรมอมตะซิตี้ ระยอง ทั้งจากสำนักงานนโยบายและแผนทรัพยากรธรรมชาติและสิ่งแวดล้อม (สผ.) และหน่วยงานอนุญาตหรือการนิคมอุตสาหกรรมแห่งประเทศไทย (กนอ.) ฉบับล่าสุด คือ รายงานการเปลี่ยนแปลงรายละเอียดโครงการในรายงานการประเมินผลกระทบสิ่งแวดล้อม โครงการนิคมอุตสาหกรรมอมตะซิตี้ ระยอง (ส่วนขยาย) ระยะที่ 5 (ครั้งที่ 5) รายงานฉบับสมบูรณ์, ธันวาคม 2565 พื้นที่โครงการรวมทั้งสิ้น 16,482.86 ไร่ ดัง รูปที่ 1.1-1 และ ภาคผนวก ก

จากการส่งเสริมการลงทุนในพื้นที่เขตพัฒนาพิเศษภาคตะวันออก (Eastern Economic Corridor : EEC) ครอบคลุม 3 จังหวัด ได้แก่ จังหวัดชลบุรี ฉะเชิงเทรา และระยอง เป็นกลไกในการขับเคลื่อนนโยบายไทยแลนด์ 4.0 และมีแนวคิดในการพัฒนานิคมอุตสาหกรรมให้ก้าวไปสู่เมืองอัจฉริยะ (Smart City) ได้สนับสนุนให้เกิดการพัฒนาด้านการลงทุน การพัฒนาระบบโครงข่ายคมนาคมทั้งรถไฟความเร็วสูงและสนามบินอู่ตะเภา ซึ่งมีส่วนสำคัญในการยกระดับเศรษฐกิจในภาคตะวันออก ส่งผลให้ภาคธุรกิจเกิดการขยายตัวในด้านการลงทุน ทั้งจากผู้ลงทุนภายในและต่างประเทศ บริษัท อมตะซิตี้ ระยอง จำกัด ได้มีการพัฒนาโครงการนิคมอุตสาหกรรมอมตะซิตี้ ระยอง ครอบคลุมพื้นที่จังหวัดระยองและชลบุรี มาตั้งแต่ปี 2540 เป็นต้นมา และอยู่ในพื้นที่เขตส่งเสริมเศรษฐกิจพิเศษรูปแบบนิคมอุตสาหกรรม ได้เล็งเห็นถึงความสำคัญในการพัฒนาเศรษฐกิจควบคู่ไปกับการพัฒนาชุมชนโดยรอบโครงการ ประกอบกับโครงการมีศักยภาพในการกำกับดูแลการดำเนินกิจกรรมภายในนิคมฯ ให้เป็นไปตามระเบียบของการนิคมอุตสาหกรรมแห่งประเทศไทย และข้อกำหนดของกฎหมายต่าง ๆ ที่เกี่ยวข้อง จัดให้มีโครงสร้างสิ่งอำนวยความสะดวกระบบสาธารณูปโภคและสาธารณูปการที่ทันสมัยและมีคุณภาพสูงเพื่อสนับสนุนความต้องการของอุตสาหกรรมหรือกิจการที่จะเข้ามาตั้งในพื้นที่โครงการได้ มีระบบการจัดการด้านสิ่งแวดล้อมและการบริหารงานที่มีคุณภาพ ส่งผลให้สามารถรองรับการขยายตัวภาคอุตสาหกรรมแถบชายฝั่งตะวันออกตามนโยบายของรัฐบาลได้อย่างสอดคล้อง ดังนั้น จึงได้วางแผนขยายพื้นที่โครงการเพิ่มขึ้นอีกประมาณ 635.93 ไร่ ส่งผลให้มีพื้นที่เพิ่มขึ้นรวมเป็น 17,118.79 ไร่ ซึ่งการดำเนินโครงการดังกล่าวเข้าข่ายต้องจัดทำรายงานการประเมินผลกระทบสิ่งแวดล้อมตามประกาศกระทรวงทรัพยากรธรรมชาติและสิ่งแวดล้อม เรื่อง กำหนดโครงการ กิจการ หรือการดำเนินการซึ่งต้องจัดทำรายงานการประเมินผลกระทบสิ่งแวดล้อม และหลักเกณฑ์ วิธีการ และเงื่อนไขในการจัดทำรายงานการประเมินผลกระทบสิ่งแวดล้อม ประกาศในราชกิจจานุเบกษา เมื่อวันที่ 4 มกราคม 2562 และฉบับเพิ่มเติมที่เกี่ยวข้องโดยมอบหมายให้บริษัท เอสเอส คอนซัลแทนท์ส คอร์ปอเรชั่น จำกัด เป็นผู้ศึกษาและจัดทำรายงานฯ ภายใต้ชื่อ “โครงการนิคมอุตสาหกรรมอมตะซิตี้ ระยอง (ส่วนขยาย) ระยะที่ 6” เพื่อเสนอขอความเห็นชอบในการดำเนินโครงการต่อสำนักงานนโยบายและแผนทรัพยากรธรรมชาติและสิ่งแวดล้อม (สผ.) และเพื่อประโยชน์

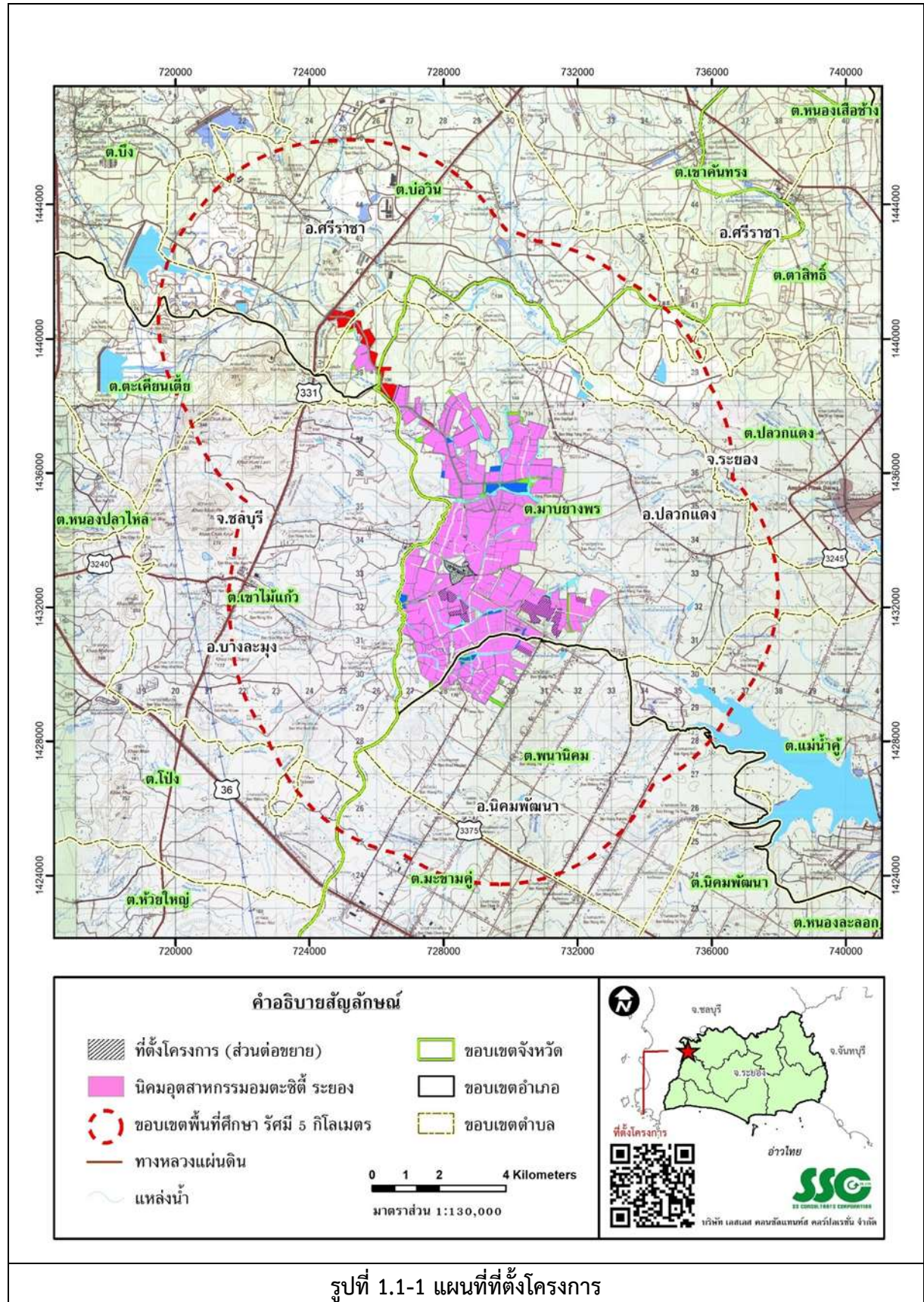
ในการส่งเสริมและรักษาคุณภาพสิ่งแวดล้อมตามที่กำหนดในพระราชบัญญัติส่งเสริมและรักษาคุณภาพสิ่งแวดล้อมแห่งชาติ พ.ศ. 2535 และฉบับที่ 2 พ.ศ. 2561

ตารางที่ 1.1-1 ลำดับความเป็นมาในการจัดทำรายงานประเมินผลกระทบสิ่งแวดล้อม

ลำดับ	รายงาน	สาระสำคัญ	หนังสือเห็นชอบ
1.	รายงานการวิเคราะห์ผลกระทบสิ่งแวดล้อม โครงการนิคมอุตสาหกรรมอมตะซิตี้ (ระยอง)	พัฒนานิคมอุตสาหกรรม ระยะที่ 1 พื้นที่ 3,678.3 ไร่	ที่ วว.0804/9289 ลงวันที่ 30 มิถุนายน 2540
2.	รายงานการวิเคราะห์ผลกระทบสิ่งแวดล้อม โครงการนิคมอุตสาหกรรมอมตะซิตี้ (ระยอง) ส่วนขยาย	พัฒนานิคมอุตสาหกรรม ระยะที่ 2 และ 3 พื้นที่ 4,905.28 ไร่ ทำให้มีพื้นที่รวม 8,583.6 ไร่	ที่ วว.0804/10845 ลงวันที่ 27 มิถุนายน 2540
3.	รายงานการเปลี่ยนแปลงรายละเอียดโครงการ นิคมอุตสาหกรรมอมตะซิตี้ (ระยอง)	ขอเปลี่ยนแปลงผังแม่บท โครงการและมาตรการด้าน สิ่งแวดล้อม	ที่ ทส 1009/701 ลงวันที่ 24 มกราคม 2546
4.	รายงานการเปลี่ยนแปลงรายละเอียดโครงการ นิคมอุตสาหกรรมอมตะซิตี้ (ระยอง)	ขอเปลี่ยนแปลงผังแม่บท โครงการและมาตรการด้าน สิ่งแวดล้อม	ที่ ทส 1009/2215 ลงวันที่ 26 กุมภาพันธ์ 2547
5.	รายงานการวิเคราะห์ผลกระทบสิ่งแวดล้อม โครงการนิคมอุตสาหกรรมอมตะซิตี้ (ส่วนขยาย) ระยะที่ 4	พัฒนานิคมอุตสาหกรรม ระยะที่ 4 พื้นที่รวม 7,288 ไร่ ทำให้มีพื้นที่ รวม 15,871.6 ไร่	ที่ ทส 1009/6536 ลงวันที่ 23 มิถุนายน 2548
6.	รายงานการเปลี่ยนแปลงรายละเอียดโครงการ นิคมอุตสาหกรรมอมตะซิตี้ (ส่วนขยาย)	ขอเปลี่ยนแปลงผังแม่บท โครงการและมาตรการด้าน สิ่งแวดล้อม	ที่ ทส 1009/2740 ลงวันที่ 19 มีนาคม 2550
7.	รายงานการวิเคราะห์ผลกระทบสิ่งแวดล้อม โครงการนิคมอุตสาหกรรมอมตะซิตี้ (ส่วนขยาย) ระยะที่ 5	พัฒนานิคมอุตสาหกรรม ระยะที่ 4 พื้นที่รวม 6,928 ไร่ ทำให้มีพื้นที่รวม 22,799.6 ไร่	ที่ ทส 1009/9950 ลงวันที่ 18 ธันวาคม 2552
8.	รายงานการเปลี่ยนแปลงรายละเอียดโครงการ นิคมอุตสาหกรรมอมตะซิตี้ (ส่วนขยาย) ระยะที่ 5 (ครั้งที่ 1)	ขอเปลี่ยนแปลงผังแม่บท โครงการระบบบำบัดน้ำเสีย ส่วนกลาง และมาตรการด้าน สิ่งแวดล้อม	ที่ ทส 1009.3/9833 ลงวันที่ 21 สิงหาคม 2556
9.	รายงานการเปลี่ยนแปลงรายละเอียดโครงการ นิคมอุตสาหกรรมอมตะซิตี้ (ส่วนขยาย) ระยะที่ 5 (ครั้งที่ 2)	ขอเปลี่ยนแปลงผังแม่บท โครงการและมาตรการด้าน สิ่งแวดล้อม	ที่ ทส 1009.3/10618 ลงวันที่ 3 กันยายน 2558
10.	รายงานการเปลี่ยนแปลงรายละเอียดโครงการ นิคมอุตสาหกรรมอมตะซิตี้ (ส่วนขยาย) ระยะที่ 5 (ครั้งที่ 3)	ขอเปลี่ยนแปลงที่ดินที่อยู่ ภายใต้การจัดสรรที่ดิน เพิ่ม แหล่งพลังงานไฟฟ้าของ โครงการ รวมทั้งใช้ระบบ สาธารณูปโภคร่วมกับ โครงการ	ที่ อก 5102.3.1/270 ลงวันที่ 26 มกราคม 2564
11.	รายงานการเปลี่ยนแปลงรายละเอียดโครงการ นิคมอุตสาหกรรมอมตะซิตี้ (ส่วนขยาย) ระยะที่ 5 (ครั้งที่ 4)	ขอเปลี่ยนแปลงผังแม่บท ระบบสาธารณูปโภค อุตสาหกรรมเป้าหมาย อัตรา การระบายมลพิษทางอากาศ และมาตรการด้านสิ่งแวดล้อม	ที่ ทส 1010.3/11763 ลงวันที่ 10 สิงหาคม 2564

ตารางที่ 1.1-1 (ต่อ) ลำดับความเป็นมาในการจัดทำรายงานประเมินผลกระทบสิ่งแวดล้อม

ลำดับ	รายงาน	สาระสำคัญ	หนังสือเห็นชอบ
12.	รายงานการเปลี่ยนแปลงรายละเอียดโครงการนิคมอุตสาหกรรมอมตะซิตี้ (ส่วนขยาย) ระยะที่ 5 (ครั้งที่ 5)	ขอเปลี่ยนแปลงการใช้ประโยชน์ที่ดินและดำเนินโครงการผลิตไฟฟ้าพลังงานแสงอาทิตย์บนทุ่นลอยน้ำภายในบ่อพักน้ำทิ้งของระบบบำบัดน้ำเสียส่วนกลางทางชีวภาพแห่งที่ 1 และแห่งที่ 4 ของโครงการ และขอเพิ่มแหล่งพลังงานไฟฟ้าของโครงการ รวมทั้งใช้ระบบสาธารณูปโภคร่วมกับโครงการ	ด่วนที่สุด อก 5103.3.1/4000 ลงวันที่ 26 ธันวาคม 2565



1.2 วัตถุประสงค์ของการจัดทำรายงาน

การประเมินผลกระทบสิ่งแวดล้อมของโครงการ มีวัตถุประสงค์ดังต่อไปนี้

(1) ศึกษาถึงลักษณะการดำเนินงาน รายละเอียดต่างๆ ของโครงการ เช่น การใช้ประโยชน์ที่ดิน ระบบสาธารณูปโภค ผลพิชจากการดำเนินโครงการและการควบคุม และอาชีวอนามัยและความปลอดภัย โครงการปัจจุบันและโครงการส่วนขยาย

(2) ศึกษาข้อมูลพื้นฐานเกี่ยวกับสภาพแวดล้อมทั่วไปในบริเวณพื้นที่ศึกษาในด้านทรัพยากรกายภาพ ทรัพยากรชีวภาพ คุณค่าการใช้ประโยชน์ของมนุษย์ และคุณค่าคุณภาพชีวิตที่คาดว่าจะได้รับผลกระทบจากการดำเนินโครงการส่วนขยาย

(3) ดำเนินการกระบวนการรับฟังความคิดเห็นของประชาชนซึ่งเป็นการปฏิบัติตามรัฐธรรมนูญแห่งราชอาณาจักรไทย พ.ศ.2550 มาตราที่ 59 ความว่า “ซึ่งให้สิทธิแก่ประชาชนที่จะรับรู้ และมีสิทธิแสดงความคิดเห็นก่อนการอนุญาตหรือการดำเนินโครงการที่อาจมีผลกระทบต่อคุณภาพสิ่งแวดล้อม สุขภาพอนามัยและคุณภาพชีวิต”

(4) ตรวจสอบประเมินการปฏิบัติตามมาตรการป้องกันและลดผลกระทบในช่วงดำเนินการ (Environmental Audit) เพื่อให้ทราบถึงประสิทธิภาพ ความเหมาะสม และปัญหาอุปสรรคการดำเนินงาน ตามมาตรการฯ ที่กำหนด เพื่อนำมาพิจารณาปรับเปลี่ยน หรือเพิ่มเติมให้มีประสิทธิภาพมากขึ้นและเป็นไปได้ ในทางปฏิบัติ

(5) วิเคราะห์และประเมินผลกระทบต่อสิ่งแวดล้อมอันเนื่องมาจากการก่อสร้างและการดำเนินโครงการ ส่วนขยาย ทั้งผลกระทบด้านบวกและด้านลบ

(6) เพื่อเสนอและปรับปรุงมาตรการในการป้องกันแก้ไขและลดผลกระทบสิ่งแวดล้อมตลอดจนมาตรการ ติดตามตรวจสอบคุณภาพสิ่งแวดล้อม เพื่อเป็นการติดตามการเปลี่ยนแปลงและเฝ้าระวังปัญหาผลกระทบ สิ่งแวดล้อมที่อาจเกิดขึ้นในบริเวณ โดยรอบพื้นที่โครงการ

1.3 ขอบเขตและวิธีการศึกษา

1.3.1 กำหนดแนวทางและกรอบแนวคิดในการศึกษา

การประเมินผลกระทบสิ่งแวดล้อมของโครงการ โครงการจัดตั้งนิคมอุตสาหกรรมอมตะซิตี้ (ระยอง) มีกำหนดแนวทางและกรอบแนวคิดในการศึกษา (Scoping) ตามที่กำหนดไว้ในประกาศกระทรวงทรัพยากรธรรมชาติและสิ่งแวดล้อม และหลักเกณฑ์ วิธีการและเงื่อนไขในการจัดทำรายงานการประเมินผลกระทบสิ่งแวดล้อม ร่วมกับแนวทางการจัดทำรายงานการประเมินผลกระทบสิ่งแวดล้อมโครงการหรือกิจการ ประเภทนิคมอุตสาหกรรมหรือโครงการที่มีลักษณะ เช่นเดียวกับนิคมอุตสาหกรรมหรือโครงการจัดสรรที่ดินเพื่อการอุตสาหกรรม (ฉบับเดือนกันยายน 2563) ที่จัดทำโดยสำนักงานนโยบายและแผนทรัพยากรธรรมชาติและสิ่งแวดล้อม

1.3.2 กำหนดขั้นตอนการศึกษาและวิธีการศึกษา

สำหรับขอบเขตการศึกษาและองค์ประกอบของการจัดทำรายงานการประเมินผลกระทบสิ่งแวดล้อมสามารถสรุปได้โดยสังเขปดังนี้

1) การกำหนดขอบเขตพื้นที่การศึกษา

บริษัทที่ปรึกษาได้ทำการศึกษาสภาพแวดล้อมปัจจุบันครอบคลุมพื้นที่โครงการและบริเวณใกล้เคียงรัศมี 5 กิโลเมตร รอบพื้นที่โครงการเพื่อให้ครอบคลุมพื้นที่ที่คาดว่าจะได้รับผลกระทบจากโครงการส่วนขยายและปัจจุบัน (ต่อไปจะเรียกว่า “พื้นที่ศึกษา”) ประกอบด้วย ตำบลพนานิคม ตำบลแม่น้ำคู้ ตำบลมะขามคู่ อำเภอนิคมพัฒนา ตำบลมาบยางพร ตำบลปลวกแดง อำเภอปลวกแดง จังหวัดระยอง และตำบลเขาไม้แก้ว เทศบาลตำบลตะเคียนเตี้ย ตำบลโป่ง อำเภอบางละมุง ตำบลบ่อวิน ตำบลบึง อำเภอศรีราชา จังหวัดชลบุรี

2) การศึกษารายละเอียดโครงการ

การศึกษารายละเอียดของนิคมอุตสาหกรรมอมตะซิตี้ (ระยอง) และทำการศึกษารายละเอียดของโครงการซึ่งได้จากการรวบรวมข้อมูลลักษณะและรูปแบบการดำเนินงานของโครงการรวมทั้งรายละเอียดการออกแบบเบื้องต้นของโครงการ ดังต่อไปนี้

(1) สถานที่ตั้งของโครงการ ขนาดของโครงการ ขอบเขตพื้นที่โครงการและบริเวณโดยรอบการวางผังแม่บทและการใช้ประโยชน์ที่ดินของโครงการ

(2) ประเภทของโรงงานอุตสาหกรรมเป้าหมายและกลุ่มอุตสาหกรรมที่ตั้งในพื้นที่โครงการ และหลักเกณฑ์ที่ใช้ในการคัดเลือกประเภทของอุตสาหกรรมเป้าหมายในพื้นที่โครงการ

(3) ระบบสาธารณูปโภคและสาธารณูปการ ทั้งในระยะก่อสร้างและระยะดำเนินการ ให้เสนอแผนการพัฒนาระบบต่างๆ ให้สอดคล้องกับการพัฒนาพื้นที่ ได้แก่ ระบบน้ำใช้ การคมนาคมขนส่ง ระบบไฟฟ้า และพลังงาน ระบบสื่อสารคมนาคม ระบบระบายน้ำฝนและระบบป้องกันน้ำท่วม เป็นต้น

(4) มลพิษและการจัดการ โดยนำเสนอรายละเอียดมลพิษและการจัดการในด้านต่างๆ เช่น มลพิษทางอากาศ น้ำเสีย และกากของเสียและสิ่งปฏิกูล

(5) อาชีวอนามัยและความปลอดภัย นำเสนอรายละเอียดการบริหารงานด้านอาชีวอนามัยและความปลอดภัยและมาตรการด้านอาชีวอนามัยและความปลอดภัยในการดำเนินงานของโครงการ เช่น แผนฉุกเฉินของโครงการ การป้องกันและระงับอัคคีภัย เป็นต้น ทั้งในระยะก่อสร้างและระยะดำเนินการ

(6) พื้นที่สีเขียว แนวกันชน นำเสนอการจัดภูมิทัศน์และการปลูกต้นไม้ เพื่อช่วยรักษาสภาพแวดล้อมและเสริมด้านทัศนียภาพของโครงการ

(7) การประชาสัมพันธ์โครงการและความรับผิดชอบต่อสังคม โดยนำเสนอรายละเอียดกิจกรรมการมีส่วนร่วมของประชาชน การรับเรื่องร้องเรียน และการมีส่วนร่วมของประชาชนในการตรวจสอบการดำเนินโครงการ ในรูปแบบของคณะกรรมการติดตามตรวจสอบผลกระทบสิ่งแวดล้อม (EIA Monitoring Committee) ดังแสดงในบทที่ 2

3) การศึกษาสภาพแวดล้อมปัจจุบัน

บริษัทที่ปรึกษาได้ทำการศึกษาข้อมูลสภาพแวดล้อมปัจจุบันในพื้นที่ศึกษาเพื่อใช้เป็นข้อมูลพื้นฐานก่อนดำเนินโครงการ (baseline data) และนำมาใช้ในการประเมินผลกระทบสิ่งแวดล้อมในระยะก่อสร้างและดำเนินการ โดยบริษัทที่ปรึกษาจะทำการสำรวจ ศึกษาและรวบรวมข้อมูลสภาพแวดล้อมในปัจจุบันบริเวณพื้นที่โครงการและพื้นที่ศึกษาในรัศมี 5 กิโลเมตร ซึ่งครอบคลุมการศึกษาทรัพยากรสิ่งแวดล้อมทั้ง 4 ด้าน คือ ทรัพยากรสิ่งแวดล้อมด้านกายภาพ ทรัพยากรด้านชีวภาพ คุณค่าการใช้ประโยชน์ของมนุษย์ และคุณค่าคุณภาพชีวิต ดังแสดงในบทที่ 4

(1) ทรัพยากรสิ่งแวดล้อมทางกายภาพ

ก) สภาพภูมิประเทศ ศึกษาลักษณะภูมิประเทศจากข้อมูลแผนที่ภูมิประเทศของกรมแผนที่ทหาร ภาพถ่ายดาวเทียม และการสำรวจภาคสนาม บริเวณพื้นที่โครงการและบริเวณโดยรอบ เช่น ระดับความสูงของพื้นที่จากระดับน้ำทะเลและความลาดชันของพื้นที่

ข) สภาพทางธรณีวิทยาและปฐพีวิทยา รวบรวมข้อมูลเกี่ยวกับลักษณะทางธรณีวิทยาจากแผนที่ธรณีวิทยาและปฐพีวิทยาจากรายงานการสำรวจดิน โดยศึกษาข้อมูลลักษณะทางธรณีวิทยาบริเวณพื้นที่โครงการและบริเวณรอบพื้นที่โครงการ เช่น ลักษณะสัณฐานของดิน การระบายน้ำ การซึมผ่านของน้ำ แนวเขตแผ่นดินไหว เป็นต้น รวมทั้งรายละเอียดชั้นดิน การใช้ประโยชน์ที่ดิน

ค) สภาพภูมิอากาศและอุตุนิยมวิทยา ศึกษาข้อมูลสภาพอากาศและอุตุนิยมวิทยาโดยทั่วไปบริเวณพื้นที่ศึกษา สภาพทางอุตุนิยมวิทยาในคาบ 30 ปี ได้แก่ อุณหภูมิ ปริมาณน้ำฝน ความดันบรรยากาศ ความชื้นสัมพัทธ์ ทิศทางและความเร็วลม โดยใช้ข้อมูลสถิติภูมิของสถานีอุตุนิยมวิทยาของกรมอุตุนิยมวิทยาที่อยู่ใกล้พื้นที่โครงการมากที่สุด

ง) คุณภาพอากาศ ตรวจวัดและรวบรวมข้อมูลผลการตรวจวัดคุณภาพอากาศในบรรยากาศทั่วไปบริเวณพื้นที่ศึกษาจากหน่วยงานต่างๆ ที่ทำการตรวจวัดในดัชนีฝุ่นละอองรวม (TSP) ก๊าซซัลเฟอร์ไดออกไซด์ (SO₂) และก๊าซไนโตรเจนไดออกไซด์ (NO₂) โดยให้เป็นข้อมูลปัจจุบันมากที่สุดและอยู่ใกล้มากที่สุดครอบคลุมตามฤดูกาลต่างๆ

จ) ระดับเสียง ตรวจวัดระดับเสียงบริเวณพื้นที่อ่อนไหวที่อยู่ใกล้เคียงพื้นที่โครงการ ในระหว่างการศึกษาก็จะมีการพัฒนาโครงการ เพื่อใช้เป็นตัวแทนของระดับเสียงของชุมชนในปัจจุบัน โดยทำการตรวจวัดระดับเสียงเฉลี่ย 5 นาที (Leq 24 hr.) ระดับเสียงพื้นฐาน (L90) และระดับเสียงสูงสุด (Lmax)

ฉ) ทรัพยากรน้ำ ตรวจวัดและรวบรวมข้อมูลสถิติภูมิด้านแหล่งน้ำผิวดินและแหล่งน้ำใต้ดิน บริเวณพื้นที่ศึกษาจากหน่วยงานที่เกี่ยวข้อง เช่น กรมชลประทาน กรมทรัพยากรน้ำ และกรมทรัพยากรน้ำบาดาล เป็นต้น รวมทั้งรวบรวม หรือตรวจวัดคุณภาพน้ำในแหล่งน้ำที่เกี่ยวข้องกับกิจกรรมของโครงการจากหน่วยงานต่างๆ ในดัชนีด้านกายภาพ ชีวภาพ และโลหะหนัก

(2) ทรัพยากรสิ่งแวดล้อมทางชีวภาพ

ก) ทรัพยากรชีวภาพทางบก สำรวจและรวบรวมข้อมูลสภาพปัจจุบันของทรัพยากรป่าไม้ในบริเวณพื้นที่ศึกษา ในด้านอุดมสมบูรณ์ของพืชพันธุ์ ความหลากหลายของพืชพันธุ์ และคุณค่าทางเศรษฐกิจของป่า รวมทั้ง ศึกษาความหลากหลายของชนิดและสถานภาพของสัตว์ป่าที่มีถิ่นที่อยู่อาศัยและมีแหล่งหากินอยู่บริเวณพื้นที่ศึกษา

ข) ทรัพยากรชีวภาพทางน้ำ สำรวจและรวบรวมข้อมูลสภาพปัจจุบันของทรัพยากรชีวภาพในน้ำด้านความอุดมสมบูรณ์ ความหลากหลาย ทั้งชนิดและปริมาณ ทั้งสัตว์น้ำ แพลงก์ตอนพืช แพลงก์ตอนสัตว์ สัตว์หน้าดิน วัชพืชน้ำ และปลา รวมทั้งสัตว์น้ำอื่นๆ ในแหล่งน้ำผิวดินซึ่งเป็นแหล่งรองรับน้ำทิ้งของโครงการ

(3) คุณค่าการใช้ประโยชน์ของมนุษย์

ก) การใช้ประโยชน์ที่ดิน ศึกษารูปแบบ ลักษณะการใช้ประโยชน์ที่ดินบริเวณพื้นที่ศึกษารวมทั้งข้อกำหนดตามกฎหมายและด้านวิชาการการใช้ประโยชน์ที่ดินจากหน่วยงานที่เกี่ยวข้อง เช่น กรมโยธาธิการและผังเมือง กรมพัฒนาที่ดิน ข้อกำหนดของหน่วยงานท้องถิ่น เป็นต้น

ข) การใช้น้ำ ศึกษาชนิดของแหล่งน้ำ ปริมาณ และความเพียงพอตามลักษณะการใช้ประโยชน์ เช่น แหล่งน้ำเพื่ออุปโภคบริโภคของชุมชน แหล่งน้ำเพื่อการเกษตร และอุตสาหกรรม เป็นต้น รวมทั้งสภาพปัญหาการใช้น้ำของชุมชนตามฤดูกาล เช่น การขาดแคลนน้ำในฤดูแล้ง รวมถึงศึกษาการจัดสรรทรัพยากรน้ำ และโครงการพัฒนาแหล่งน้ำของหน่วยงานที่เกี่ยวข้องในพื้นที่ศึกษา

ค) การคมนาคมขนส่ง ศึกษาข้อมูลระบบการคมนาคมขนส่งในบริเวณที่จะเชื่อมโยงกับโครงการและบริเวณโดยรอบ ทั้งทางถนน ทางรถไฟ และอื่นๆ และรวบรวมข้อมูลปริมาณจราจรของเส้นทางคมนาคมสายหลักที่เข้าสู่พื้นที่โครงการจากหน่วยงานที่รับผิดชอบ เช่น สำนักอำนวยความสะดวกความปลอดภัยกรมทางหลวง สำนักงานทางหลวงชนบท และข้อมูลปฐมภูมิจากการตรวจนับปริมาณจราจร เป็นต้น รวมทั้งสภาพปัญหาการคมนาคมขนส่งและการจราจรในปัจจุบัน การบริหารจัดการด้านการคมนาคมและขนส่งในปัจจุบันและแผนการพัฒนาของหน่วยงานที่เกี่ยวข้อง

ง) การใช้ไฟฟ้า รวบรวมข้อมูลการใช้ไฟฟ้าในพื้นที่ศึกษาทั้งแหล่งผลิตไฟฟ้าและปริมาณการใช้งานในปัจจุบัน โดยแสดงความสามารถในการจ่ายไฟฟ้าสูงสุดของแหล่งจ่ายไฟฟ้าแหล่งต่างๆ เทียบกับปริมาณการใช้ไฟฟ้า ระบบสายส่งไฟฟ้า สภาพปัญหาการใช้ไฟฟ้า การบริหารจัดการ และแผนการพัฒนาระบบไฟฟ้าของหน่วยงานที่เกี่ยวข้อง

จ) การระบายน้ำและป้องกันน้ำท่วม ศึกษาลักษณะการระบายน้ำตามธรรมชาติ และระบบระบายน้ำที่สร้างขึ้นบริเวณพื้นที่ศึกษาโดยเฉพาะพื้นที่โครงการ รวมถึงสภาพปัญหาการเกิดน้ำท่วมของพื้นที่

ฉ) การจัดการมูลฝอยและสิ่งปฏิกูล รวบรวมข้อมูลการจัดการมูลฝอยชุมชนและการจัดการกากอุตสาหกรรมในพื้นที่ศึกษา ในด้านปริมาณมูลฝอยที่เกิดขึ้นในชุมชน วิธีการเก็บขน วิธีการกำจัด และศักยภาพในการรองรับของหน่วยงานรับกำจัด รวมทั้งสภาพสถานการณ์และปัญหามูลฝอยในพื้นที่ศึกษา

ช) การเกษตร ปศุสัตว์ และเพาะเลี้ยงสัตว์น้ำ รวบรวมและวิเคราะห์ข้อมูลเกี่ยวกับการเกษตร การปศุสัตว์ และการเพาะเลี้ยงสัตว์น้ำ บริเวณพื้นที่ศึกษา ประกอบด้วย ระบบการเกษตรในปัจจุบัน ได้แก่ ชนิดของพืชที่เพาะปลูก ประเภทและชนิดปศุสัตว์และการเพาะเลี้ยงสัตว์น้ำ ขนาดพื้นที่ที่ครอบคลุมระยะเวลาของการเพาะปลูกในแต่ละปี ผลผลิต วิธีการเพาะปลูก เลี้ยงสัตว์และการเพาะเลี้ยงสัตว์น้ำ การส่งเสริมการเกษตรและปัญหาอุปสรรคต่างๆ ตลอดจนองค์การทางการเกษตรที่มีอยู่บริเวณพื้นที่ศึกษา

(4) คุณค่าต่อคุณภาพชีวิต

ก) การศึกษาสภาพเศรษฐกิจ - สังคม รวบรวมข้อมูลจากแหล่งทุติยภูมิและการสำรวจข้อมูลปฐมภูมิในภาค เพื่อประกอบในการประเมินผลกระทบสิ่งแวดล้อมทางสังคมทุกมิติและทุกระดับตั้งแต่ระดับจังหวัด ระดับอำเภอ ระดับตำบล ระดับท้องถิ่นทั้งในเขตเทศบาลและองค์การบริหารส่วนตำบล ชุมชน ท้องถิ่น และระดับหมู่บ้านหรือชุมชน โดยข้อมูลสภาพเศรษฐกิจและสังคม แบ่งเป็น 4 ระดับ คือ

ก1) ระดับชุมชน หมู่บ้าน ตำบล อำเภอ ได้แก่ ลักษณะชุมชนและสภาพพื้นที่การบริหาร และการปกครอง โครงสร้างประชากรตั้งแต่อดีตจนถึงปัจจุบันที่มีการเพิ่มขึ้น และลดลงแต่ละปีสภาพทางสังคม สภาพเศรษฐกิจ รูปแบบวัฒนธรรมและความเชื่อ สภาพแวดล้อม การบริการขั้นพื้นฐานและสังคม การพัฒนาและปัญหาชุมชน โดยเป็นข้อมูลสถานการณ์ปัจจุบันและภาวะการเปลี่ยนแปลงที่เกิดขึ้นในอดีต และอนาคต

ก2) ระดับหน่วยงาน องค์การและจังหวัด ได้แก่ ข้อมูลโครงสร้างการปกครอง องค์ประกอบ และบทบาท ภารกิจ หน้าที่ของหน่วยงาน องค์การในพื้นที่และที่เกี่ยวข้องโครงการ กิจกรรมการพัฒนาประเภท หน่วยงาน องค์การระดับส่วนกลาง ส่วนภูมิภาคและท้องถิ่น รวมทั้งประเด็นข้อมูลของหน่วยงาน องค์การ เช่น สภาพปัญหาในปัจจุบันของหน่วยงานที่เกี่ยวข้องกับการพัฒนาโครงการ การรับรู้โครงการของหน่วยงาน ความคิดเห็นและความวิตกกังวลของหน่วยงานจากการพัฒนาโครงการ ความเชื่อมั่นในการจัดการปัญหา และข้อเสนอแนะโครงการ เป็นต้น

ก3) ระดับผู้นำชุมชน ผู้นำท้องถิ่น ได้แก่ บทบาท หน้าที่ และภาระงาน สภาพชุมชนและ ปัญหาในปัจจุบัน สภาพเศรษฐกิจ สังคม การรับรู้โครงการ ผลกระทบที่จะเกิดขึ้น ความคิดเห็นและความวิตกกังวล ความเชื่อมั่นในการจัดการปัญหา และข้อเสนอแนะโครงการ เป็นต้น

ก4) ระดับครัวเรือนประชาชน ได้แก่ ข้อมูลระดับครัวเรือนประชาชนในพื้นที่ และที่เกี่ยวข้องโครงการ และประเด็นข้อมูลครัวเรือนประชาชน เช่น สภาพเศรษฐกิจและสังคม สภาพแวดล้อม และผลกระทบในปัจจุบัน การรับรู้ข้อมูลข่าวสาร และความคิดเห็นเกี่ยวกับโครงการ เป็นต้น สำหรับขั้นตอน วิธีการในการศึกษา สำรวจสภาพเศรษฐกิจ สังคม จะมีการกำหนด 1) วิธีการและอุปกรณ์ที่ใช้ศึกษา 2) ประชากรและการสุ่มตัวอย่าง 3) การนำเสนอผลการศึกษาและสำรวจ

ข) การสาธารณสุข รวบรวมข้อมูลชีวสถิติ (Biostatistics) เช่น สถิติความเจ็บป่วยของ ประชาชนในแต่ละชุมชนที่อยู่โดยรอบบริเวณโครงการโรคประจำถิ่น (Endemic Disease) โรคระบาด (Epidemic Disease) สถิติโรคติดต่อและไม่ติดต่อ สาเหตุของการเจ็บป่วยและตายของประชาชนในท้องถิ่นซึ่ง อยู่ในบริเวณที่อาจได้รับผลกระทบ รวมทั้งข้อมูลสถานบริการสาธารณสุขในพื้นที่ ความสามารถในการรองรับ ผู้ป่วย บุคลากรทางสาธารณสุข ความพร้อมของอุปกรณ์ต่างๆ รวมทั้งแผนงานด้านการส่งเสริมสุขภาพและการ ป้องกันโรคของหน่วยงานบริการสาธารณสุขในพื้นที่

ค) อาชีวอนามัยและความปลอดภัย รวบรวมข้อมูลที่มีอยู่ในปัจจุบันบริเวณพื้นที่โครงการ เช่น โรคที่เกิดจากการประกอบอาชีพและอุบัติเหตุจากการทำงานและจากกิจกรรมอื่นๆ ที่เกี่ยวข้องสถานการณ์ ด้านอุบัติเหตุด้านมลพิษและสารเคมี ข้อมูลหน่วยงานด้านอาชีวอนามัยและความปลอดภัยในพื้นที่แผนงาน และโครงการพัฒนาการรองรับที่เกี่ยวข้องอาชีวอนามัยและความปลอดภัย

ง) สุขทรียภาพและการท่องเที่ยว รวบรวมข้อมูลสถานที่ท่องเที่ยวสำคัญต่างๆ เช่น แหล่งท่องเที่ยวทางธรรมชาติ แหล่งท่องเที่ยวทางโบราณคดี เป็นต้น ในบริเวณขอบเขตพื้นที่ศึกษาและบริเวณใกล้เคียง โดยให้ระบุความสำคัญของสถานที่ดังกล่าว เช่น ในระดับประเทศ ระดับภูมิภาค หรือระดับท้องถิ่น

(5) การดำเนินการด้านการมีส่วนร่วมของประชาชน เพื่อรับฟังความคิดเห็นของประชาชนและผู้มีส่วนได้ส่วนเสียต่อโครงการ

โครงการได้กำหนดให้มีการดำเนินงานด้านการมีส่วนร่วมของประชาชนตั้งแต่เริ่มต้น และระหว่างดำเนินการศึกษาเป็นระยะๆ อย่างต่อเนื่อง เพื่อให้ผู้มีส่วนได้ส่วนเสีย (Stakeholder) ที่เกี่ยวข้องกับการพัฒนาโครงการ ได้มีโอกาสร่วมรับทราบข้อมูลและแสดงความคิดเห็น และนำข้อคิดเห็นต่างๆ มาใช้ประกอบการตัดสินใจในแต่ละขั้นตอนของการศึกษา เพื่อให้เกิดผลกระทบสิ่งแวดล้อมและสังคมน้อยที่สุด โดยกระบวนการมีส่วนร่วมของประชาชนยังมีส่วนช่วยลดปัญหาความขัดแย้ง หรือข้อโต้แย้งเกี่ยวกับการพัฒนาของโครงการได้อีกทางหนึ่งด้วย โดยเฉพาะโครงการที่อาจมีผลกระทบต่อสิ่งแวดล้อมและสภาพชีวิตความเป็นอยู่ของประชาชน ผลจากการดำเนินงานจะทำให้ได้รับทราบความคิดเห็นข้อวิตกกังวลจากผู้มีส่วนได้ส่วนเสียที่มีต่อโครงการ มาประกอบการพิจารณากำหนดแนวทาง การดำเนินงานและมาตรการป้องกัน และแก้ไขผลกระทบสิ่งแวดล้อมที่เหมาะสมสอดคล้องกับความต้องการของชุมชน ทั้งนี้ การดำเนินการด้านการมีส่วนร่วมของประชาชนของโครงการได้ดำเนินการตามแนวทางการมีส่วนร่วมของประชาชน และการประเมินผลกระทบสิ่งแวดล้อมทางสังคม ในกระบวนการวิเคราะห์ผลกระทบสิ่งแวดล้อม ที่จัดทำโดยสำนักงานนโยบายและแผนทรัพยากรธรรมชาติและสิ่งแวดล้อม (สผ.) พ.ศ.2549 ร่วมกับประกาศสำนักงานนโยบายและแผนทรัพยากรธรรมชาติและสิ่งแวดล้อม เรื่อง แนวทางการมีส่วนร่วมของประชาชนในกระบวนการจัดทำรายงานการประเมินผลกระทบสิ่งแวดล้อม (8 กุมภาพันธ์ พ.ศ.2562)

4) การประเมินผลกระทบสิ่งแวดล้อมและสุขภาพ

การประเมินผลกระทบสิ่งแวดล้อมที่คาดว่าจะเกิดขึ้นจากโครงการจะต้องมีการประเมินผลกระทบสิ่งแวดล้อม ทั้งในกลุ่มผลกระทบหลักและผลกระทบในระดับรองลงไปด้วย โดยวิเคราะห์แบบความสัมพันธ์ (Matrix) แสดงขั้นตอนของการเกิดผลกระทบ เพื่อสร้างภาพรวมของผลกระทบและกลุ่มของผลกระทบที่ควรให้ความสำคัญยิ่ง ตั้งแต่ขั้นตอนของการประเมินผลกระทบสิ่งแวดล้อม จะช่วยให้เกิดความชัดเจนถึงผลกระทบที่สำคัญ และควรให้น้ำหนักในการประเมิน โดยใช้ข้อมูลรายละเอียดโครงการ ข้อมูลสภาพแวดล้อมในปัจจุบัน การศึกษาการมีส่วนร่วมของประชาชน ร่วมกับการใช้ประสบการณ์ในการวิเคราะห์จัดลำดับความสำคัญของผลกระทบในช่วงก่อสร้างและช่วงดำเนินการทั้งทางบวกและทางลบ ทั้งนี้ รายละเอียดข้อมูลที่ใช้ประเมิน และเทคนิควิธีการประเมินให้เป็นไปตามหลักทางวิชาการ เทคนิควิธีการและเทคโนโลยีที่ทันสมัย รวมทั้งเป็นไปตามแนวทางและมาตรฐานที่เป็นที่ยอมรับของหน่วยงานที่เกี่ยวข้อง และการจำแนกผลกระทบสิ่งแวดล้อมจะมีการระบุกรอบระยะเวลาการประเมินผลกระทบ ระบุลักษณะของกิจกรรม และวิธีการประเมินผลกระทบทั้งทางตรงและทางอ้อม เช่น การบรรยาย (Descriptive Method) วิธีการใช้แบบจำลองทางคณิตศาสตร์ (Mathematical Model) วิธีการแบ่งระดับ (Rating/Ranking) เป็นต้น ครอบคลุมสภาพแวดล้อมทั้ง 4 ด้าน ได้แก่ ทรัพยากรสิ่งแวดล้อมกายภาพ ทรัพยากรสิ่งแวดล้อมชีวภาพ คุณค่าการใช้ประโยชน์ของมนุษย์ และคุณค่าต่อคุณภาพชีวิต เพื่อให้ทราบถึงระดับของผลกระทบทั้งผลดีและผลเสียที่จะเกิดขึ้นจากโครงการต่อสภาพแวดล้อมโดยรวม

สำหรับการประเมินผลกระทบทางสุขภาพจะดำเนินการตามแนวทางการพิจารณารายงานประเมินผลกระทบสิ่งแวดล้อมด้านผลกระทบต่อสุขภาพ สำหรับคณะกรรมการผู้ชำนาญการพิจารณารายงานการวิเคราะห์ผลกระทบสิ่งแวดล้อม เดือน กรกฎาคม 2563 ที่จัดทำโดยสำนักงานนโยบายและแผนทรัพยากรธรรมชาติและสิ่งแวดล้อม ประกอบด้วย ขั้นตอนการกลั่นกรองโครงการ (Screening) การกำหนดขอบเขตการศึกษา (Scoping) การประเมินผลกระทบ (Assessment) และการเสนอมาตรการป้องกันและแก้ไขผลกระทบด้านสุขภาพ ดังแสดงในบทที่ 5

5) การเสนอมาตรการป้องกันและแก้ไขผลกระทบสิ่งแวดล้อม และมาตรการติดตามตรวจสอบผลกระทบสิ่งแวดล้อม

ภายหลังจากการประเมินผลกระทบสิ่งแวดล้อมและสุขภาพแล้ว ผลกระทบที่ได้จากการประเมินแล้วพบว่า มีความสำคัญ จะเสนอมาตรการป้องกันและแก้ไขผลกระทบสิ่งแวดล้อมที่เหมาะสม โดยระบุรายละเอียดของวิธีการดำเนินการ สถานที่ ระยะเวลา และค่าใช้จ่ายโดยประมาณประกอบด้วย พิจารณาแยกเป็นช่วงก่อสร้าง และช่วงดำเนินการ มาตรการระยะการก่อสร้างนั้นเสนอเป็นแผนปฏิบัติการให้ผู้รับเหมาสามารถนำไปปฏิบัติได้ทันที หรือโครงการสามารถนำไปผนวกในสัญญารับเหมาก่อสร้างได้ และเสนอแผนมาตรการติดตามตรวจสอบผลกระทบสิ่งแวดล้อม เพื่อให้สามารถตรวจสอบได้ว่าการใช้มาตรการลดผลกระทบที่เสนอไว้มีประสิทธิภาพเพียงพอต่อการดำเนินโครงการ โดยระบุดัชนีคุณภาพสิ่งแวดล้อมที่จะต้องติดตามตรวจสอบจุดเก็บตัวอย่าง วิธีการตรวจวัด ความถี่ของการตรวจวัดหรือเก็บตัวอย่างค่าใช้จ่ายโดยประมาณ และผู้รับผิดชอบ ดังแสดงในบทที่ 6

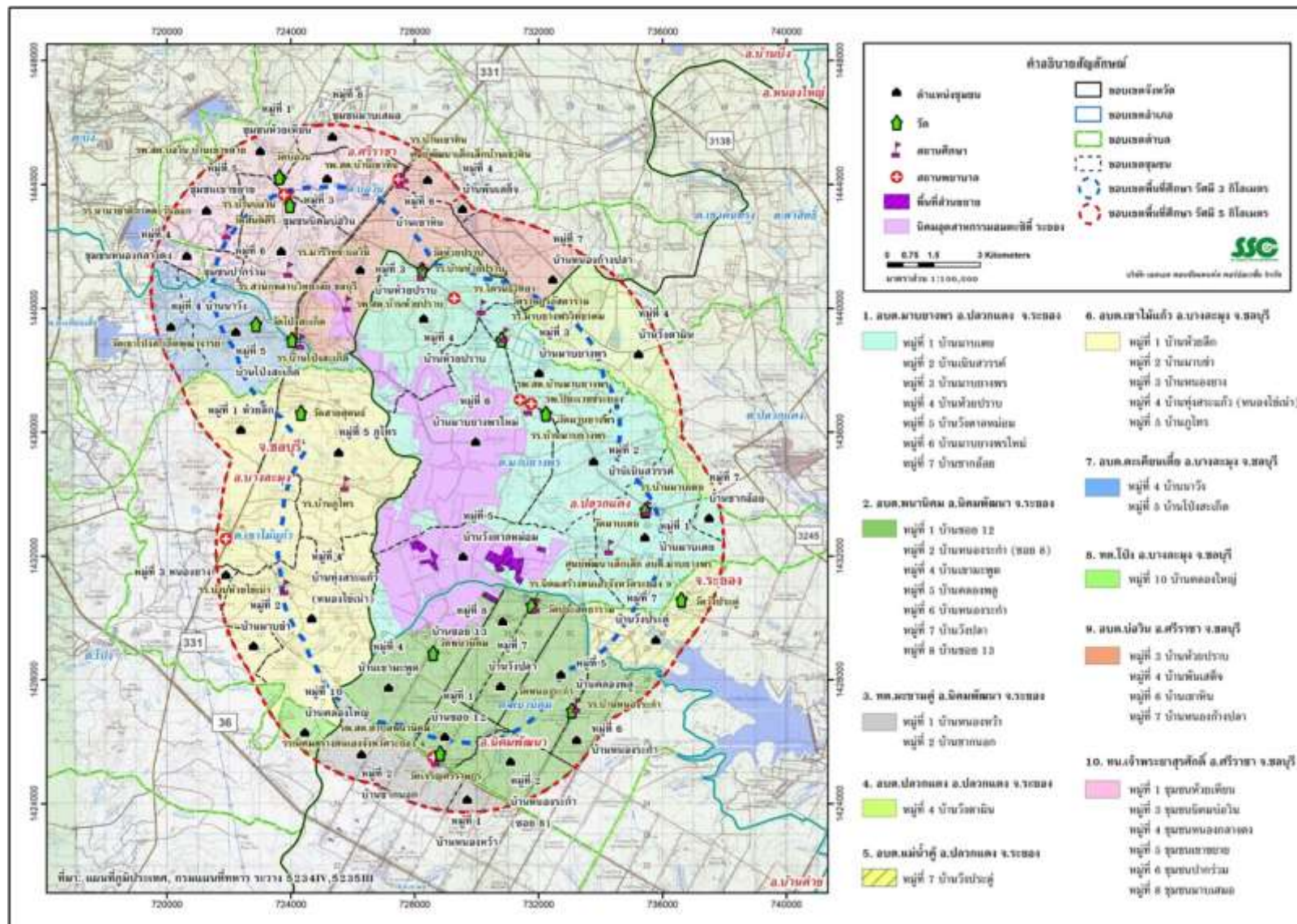
1.3.3 การกำหนดขอบเขตพื้นที่ศึกษา

การจัดทำรายงานการประเมินผลกระทบสิ่งแวดล้อม โครงการนิคมอุตสาหกรรมอมตะซิตี้ (ส่วนขยาย) ระยะที่ 6 บริษัทที่ปรึกษาได้ศึกษาสภาพแวดล้อมปัจจุบัน ครอบคลุมที่ตั้งโครงการและบริเวณโดยรอบจากขอบเขตโครงการในรัศมี 5 กิโลเมตร ซึ่งครอบคลุมพื้นที่ที่คาดว่าจะได้รับผลกระทบจากโครงการส่วนขยายและปัจจุบัน (ต่อไปนี้จะเรียกว่า “พื้นที่ศึกษา”) สามารถสรุปขอบเขตการปกครองและการบริหารส่วนท้องถิ่นบริเวณพื้นที่ศึกษาได้ดังตารางที่ 1.3.3-1 และขอบเขตพื้นที่ศึกษาแสดงดังรูปที่ 1.3.3-1

ตารางที่ 1.3.3-1 ขอบเขตการปกครองและเขตการบริหารส่วนท้องถิ่นของพื้นที่ศึกษา

จังหวัด	อำเภอ	ตำบล	เขตบริหารส่วนท้องถิ่น
1.ระยอง	1.นิคมพัฒนา	พนานิคม	องค์การบริหารส่วนตำบลพนานิคม
		มะขามคู่	เทศบาลตำบลมะขามคู่
	2.ปลวกแดง	แม่น้ำคู่	องค์การบริหารส่วนตำบลแม่น้ำคู่
		มาบยางพร	องค์การบริหารส่วนตำบลมาบยางพร
		ปลวกแดง	องค์การบริหารส่วนตำบลปลวกแดง
2.ชลบุรี	3.บางละมุง	เขาไม้แก้ว	องค์การบริหารส่วนตำบลเขาไม้แก้ว
		ตะเคียนเตี้ย	เทศบาลตำบลตะเคียนเตี้ย
		โป่ง	องค์การบริหารส่วนตำบลโป่ง
	4.ศรีราชา	บ่อวิน	องค์การบริหารส่วนตำบลบ่อวิน
		บึง	เทศบาลนครเจ้าพระยาสุรศักดิ์
2 จังหวัด	4 อำเภอ	10 ตำบล	10 เขตบริหารส่วนท้องถิ่น

ที่มา : บริษัท เอสเอส คอนซิลท์แทนท์ส คอร์ปอเรชั่น จำกัด



รูปที่ 1.3.3-1 ขอบเขตการปกครองและเขตการบริหารส่วนท้องถิ่นของพื้นที่ศึกษา

ที่มา : บริษัท เอสเอส คอนซิลแทนท์ส คอร์ปอเรชั่น จำกัด

1.3.4 กลุ่มประชากรที่ศึกษา

ชุมชน หมู่บ้าน ในพื้นที่ศึกษาตามรัศมี 5 กิโลเมตร จากที่ตั้งโครงการตามความเสี่ยงต่อการได้รับผลกระทบ (กลุ่มทั่วไปหรือกลุ่มเสี่ยง) โดยแบ่งตามชุมชนในเขตการบริหารส่วนท้องถิ่น (ระดับเทศบาล องค์การบริหารส่วนตำบล) แสดงดังตารางที่ 1.3.4-1

ตารางที่ 1.3.4-1 สรุปชุมชนในพื้นที่ศึกษาตามวงรัศมี 5 กิโลเมตร

รัศมีโดยรอบพื้นที่โครงการ (กิโลเมตร)	องค์กรปกครองส่วนท้องถิ่น	หมู่บ้าน / ชุมชน
5	องค์การบริหารส่วนตำบลพนานิคม	1. หมู่ที่ 1 บ้านมาบเตย 2. หมู่ที่ 2 บ้านหนองระกำ (ซอย 8) 3. หมู่ที่ 3 บ้านคลองตาหัย 4. หมู่ที่ 4 บ้านเขามะพูด 5. หมู่ที่ 5 บ้านคลองพูล 6. หมู่ที่ 6 บ้านหนองระกำ 7. หมู่ที่ 7 บ้านวังปลา 8. หมู่ที่ 8 ซอย 13
	เทศบาลตำบลมะขามคู่	1. หมู่ที่ 1 บ้านหนองหัว 2. หมู่ที่ 2 บ้านชากนอก
	องค์การบริหารส่วนตำบลแม่น้ำคู้	1. หมู่ที่ 7 บ้านวังประดู่
	องค์การบริหารส่วนตำบลมายางพร	1. หมู่ที่ 1 บ้านมาบเตย 2. หมู่ที่ 2 บ้านเนินสวรรค์ 3. หมู่ที่ 3 บ้านมายางพร 4. หมู่ที่ 4 บ้านห้วยปราบ 5. หมู่ที่ 5 บ้านวังตาลหม่อน 6. หมู่ที่ 6 บ้านมายางพรใหม่ 7. หมู่ที่ 7 บ้านชากอ้อย
	องค์การบริหารส่วนตำบลปลวกแดง	1. ม.4 บ้านวังตาผิน
	องค์การบริหารส่วนตำบลเขาไม้แก้ว	1. หมู่ที่ 1 บ้านห้วยลึก 2. หมู่ที่ 2 บ้านมาบข่าหวาน 3. หมู่ที่ 3 บ้านหนองยาง 4. หมู่ที่ 4 บ้านทุ่งสระแก้ว (ห้วยไข่เน่า) 5. หมู่ที่ 5 บ้านภูไทร
	เทศบาลตำบลตะเคียนเตี้ย	1. หมู่ที่ 4 บ้านนาวัง 2. หมู่ที่ 5 บ้านโป่งสะแก
	องค์การบริหารส่วนตำบลโป่ง	1. หมู่ที่ 10 บ้านคลองใหญ่
	องค์การบริหารส่วนตำบลบ่อวิน	1. หมู่ที่ 3 บ้านห้วยปราบ 2. หมู่ที่ 4 บ้านพันเสด็จใน 3. หมู่ที่ 6 บ้านเขาหิน 4. หมู่ที่ 7 บ้านหนองก้างปลา

ตารางที่ 1.3.4-1 (ต่อ) สรุปชุมชนในพื้นที่ศึกษาตามวงรัศมี 5 กิโลเมตร

รัศมีโดยรอบพื้นที่โครงการ (กิโลเมตร)	องค์กรปกครองส่วนท้องถิ่น	หมู่บ้าน / ชุมชน
5	เทศบาลนครเจ้าพระยาสุรศักดิ์	1. หมู่ที่ 1 ชุมชนห้วยเทียน 2. หมู่ที่ 3 ชุมชนนิคมบ่อวิน 3. หมู่ที่ 4 ชุมชนหนองกลางดง 4. หมู่ที่ 5 ชุมชนเขาขยาย 5. หมู่ที่ 6 ชุมชนปากกร่วม 6. หมู่ที่ 8 ชุมชนมาบเสมอ

ที่มา : บริษัท เอสเอส คอนซิลท์แทนท์ส คอร์ปอเรชั่น จำกัด

จากข้อมูลดังกล่าว พบว่า บริเวณในระยรัศมี 1 กิโลเมตร จากขอบเขตพื้นที่โครงการ พบพื้นที่
อ่อนไหวที่อยู่ใกล้พื้นที่โครงการ ได้แก่ แสดงดังรูปที่ 1.3.4-1 สำหรับตำแหน่งพื้นที่อ่อนไหวบริเวณพื้นที่ศึกษา
แสดงดังตารางที่ 1.3.4-2

ตารางที่ 1.3.4-2 พื้นที่อ่อนไหวต่อการได้รับผลกระทบสิ่งแวดล้อม (Sensitive Areas) ในพื้นที่ศึกษา

ลำดับที่	พื้นที่อ่อนไหว	พิกัด	ระยะห่างจากโครงการ (เมตร)
1. อำเภอนิคมพัฒนา			
1.1 องค์การบริหารส่วนตำบลพนานิคม			
1	วัดพนานิคม	47 P N 1428991.83 E 728831.70	4900
2	วัดหนองระกำ	47 P N 1426994.61 E 733124.87	12300
3	โรงเรียนบ้านหนองระกำ	47 P N 1427188.57 E 733291.52	12500
4	วัดประสิทธิธาราม	47 P N 1430686.91 E 733979.66	7600
5	โรงเรียนนิคมสร้างตนเองจังหวัดระยอง 9	47 P N 1430436.89 E 732011.61	7500
6	วัดเจริญศรีราษฎร์	47 P N 1425686.23 E 728946.29	9500
7	โรงเรียนนิคมสร้างตนเองจังหวัดระยอง 4	47 P N 1425434.18 E 728708.43	9600
8	ศูนย์พัฒนาเด็กเล็กตำบลพนานิคม	47 P N 1425772.73 E 728969.46	9600
9	โรงพยาบาลส่งเสริมสุขภาพตำบลพนานิคม	47 P N 1425480.06 E 728635.32	9600
1.2 องค์การบริหารส่วนตำบลแม่น้ำคู้			
1	โรงเรียนบ้านวังประดู่	47 P N 1431596.59 E 751439.93	14300
2	วัดวังประดู่	47 P N 1437983.64 E 736776.43	13400
1.3 องค์การบริหารส่วนตำบลมะขามคู่			
1	โรงพยาบาลส่งเสริมสุขภาพตำบลมะขามคู่	47 P N 1726894.17 E 10092008.07	8160
2. อำเภอปลวกแดง			
2.1 องค์การบริหารส่วนตำบลมาบยางพร			
1	ศูนย์พัฒนาเด็กเล็กตำบลมาบยางพร	47 P N 1432320.29 E 734369.66	8900
2	โรงเรียนมาบเตย	47 P N 1433537.86 E 735573.89	10600
3	วัดมาบเตย	47 P N 1433473.18 E 735515.83	10600
4	โรงเรียนบ้านมาบยางพร	47 P N 1436847.19 E 731827.71	8700
5	วัดมาบยางพร	47 P N 1436580.24 E 732324.81	8700
6	โรงพยาบาลปิยะเวทระยอง	47 P N 1436875.72 E 731798.17	8700

ตารางที่ 1.3.4-2 (ต่อ) พื้นที่อ่อนไหวต่อการได้รับผลกระทบสิ่งแวดล้อม (Sensitive Areas) ในพื้นที่ศึกษา

ลำดับที่	พื้นที่อ่อนไหว	พิกัด	ระยะห่างจากโครงการ (เมตร)
7	โรงพยาบาลส่งเสริมสุขภาพตำบล บ้านมาบยางพร	47 P N 1436932.41 E 731433.06	8800
8	โรงเรียนมาบยางพรวิทยาคม	47 P N 1439135.56 E 731017.44	11000
2.2 องค์การบริหารส่วนตำบลปลวกแดง			
1	วัดจอมพลเจ้าพระยา	47 P N 1739038.45 E 10096904.82	106400
3. อำเภอบางละมุง			
3.1 องค์การบริหารส่วนตำบลเขาไม้แก้ว			
1	โรงเรียนบ้านห้วยไข่เน่า	47 P N 1430977.72 E 723888.11	5500
2	โรงพยาบาลส่งเสริมสุขภาพตำบลเขาไม้แก้ว	47 P N 1432588.08 E 721997.49	10000
3	โรงเรียนบ้านภูไทร	47 P N 1434321.22 E 725860.18	3500
4	วัดสายสุคนธ์	47 P N 1436611.87 E 724365.63	13700
3.2 เทศบาลตำบลตะเคียนเตี้ย			
1	วัดโป่งสะแก	47 P N 1439048.38 E 724204.78	15300
2	โรงเรียนบ้านโป่งสะแก	47 P N 1438930.23 E 724372.84	2600
3	วัดเขาโป่งสะแกพัฒนาจารย์	47 P N 1439479.97 E 722978.40	3800
3.3 องค์การบริหารส่วนตำบลโป่ง			
1	โรงพยาบาลส่งเสริมสุขภาพตำบลโป่ง	47 P N 1715467.71 E 10092771.67	125500
2	วัดถ้ำเขาประทุน	47 P N 1784622.71 E 10103212.56	7100
4. อำเภอสรีราชา			
4.1 องค์การบริหารส่วนตำบลบ่อวิน			
1	โรงเรียนนานาชาติภาคตะวันออก	47 P N 1442465.03 E 721959.36	15300
2	โรงพยาบาลส่งเสริมสุขภาพตำบลบ่อวิน	47 P N 1443611.05 E 723958.26	17500
3	โรงเรียนบ้านบ่อวิน	47 P N 1443569.43 E 724010.67	20000
4	วัดสันติคีรี	47 P N 1443968.64 E 725736.74	15700
5	วัดบ่อวิน	47 P N 1444257.28 E 723683.95	16500
6	โรงพยาบาลส่งเสริมสุขภาพตำบล บ้านเขาหิน	47 P N 1444164.01 E 727555.60	17500
7	โรงเรียนบ้านเขาหิน	47 P N 1444292.95 E 727758.50	17500
8	วัดห้วยปราบ	47 P N 1441228.87 E 728309.01	11200
9	โรงเรียนบ้านห้วยปราบ	47 P N 1441141.61 E 728329.26	11000
10	โรงพยาบาลส่งเสริมสุขภาพตำบลห้วยปราบ	47 P N 1440357.64 E 729337.27	9800
11	โรงเรียนสวนกุหลาบวิทยาลัยสุรารี	47 P N 1440161.34 E 725933.97	96000

ที่มา : บริษัท เอสเอส คอนซัลแทนท์ส คอร์ปอเรชั่น จำกัด

1.4 กฎหมาย นโยบาย และระเบียบที่เกี่ยวข้อง

กฎหมาย นโยบาย และระเบียบที่เกี่ยวข้องกับโครงการ เพื่อใช้เป็นแนวทางในการดำเนินการศึกษาวิเคราะห์และประเมินผลกระทบสิ่งแวดล้อมของโครงการ มีรายละเอียดโดยสรุปดังตารางที่ 1.4-1

ตารางที่ 1.4-1 กฎหมาย นโยบาย และระเบียบที่เกี่ยวข้องกับโครงการ

กฎหมาย นโยบาย และระเบียบที่เกี่ยวข้อง	รายละเอียดโดยสังเขป
1. การจัดทำรายงานการประเมินผลกระทบสิ่งแวดล้อม	
- พระราชบัญญัติส่งเสริมและรักษาคุณภาพสิ่งแวดล้อมแห่งชาติ (ฉบับที่ 2) พ.ศ.2561 (ประกาศ ณ วันที่ 19 เมษายน 2561)	- ปรับปรุงบทบัญญัติเกี่ยวกับการจัดทำรายงานการวิเคราะห์ผลกระทบสิ่งแวดล้อมและระบบการวิเคราะห์ผลกระทบสิ่งแวดล้อมให้สอดคล้องกับรัฐธรรมนูญแห่งประเทศไทย โดยยกเลิกความในตอนที่ 4 การทำรายงานการวิเคราะห์ผลกระทบสิ่งแวดล้อม มาตรา 46 มาตรา 47 มาตรา 48 มาตรา 49 มาตรา 50 และมาตรา 51 หมวด 3 แห่ง พระราชบัญญัติส่งเสริมและรักษาคุณภาพสิ่งแวดล้อมแห่งชาติ พ.ศ.2535 และให้ใช้ความตามที่ได้บัญญัติไว้แทน - ให้ดำเนินการจัดทำรายงานการปฏิบัติตามมาตรการที่กำหนดไว้ในรายงานการประเมินผลกระทบสิ่งแวดล้อมเสนอต่อหน่วยงานอนุญาตอย่างน้อยปีละ 1 ครั้ง - รายงานการประเมินผลกระทบสิ่งแวดล้อมที่ได้รับความเห็นชอบจาก กก.วล. หรือ คชก. สผ. สามารถใช้ประกอบการขออนุญาตตามกฎหมายได้เป็นระยะเวลา 5 ปี นับตั้งแต่วันที่หนังสือแจ้งความเห็นของ กก.วล. หรือ คชก. สผ.
- พระราชบัญญัติส่งเสริมและรักษาคุณภาพสิ่งแวดล้อมแห่งชาติ พ.ศ.2535	- กฎหมายหลักในด้านสิ่งแวดล้อมของการควบคุมกิจกรรมต่างๆ ในประเทศไทยและมีการกำหนดมาตรฐานด้านสิ่งแวดล้อมไว้ โดยมีการกำหนดสาระสำคัญสำหรับการควบคุมและการลดมลพิษ การฟื้นฟูทรัพยากรธรรมชาติ หากเกิดความเสียหาย การประเมินผลกระทบสิ่งแวดล้อม การวางแผนสิ่งแวดล้อม
- ประกาศกระทรวงทรัพยากรธรรมชาติและสิ่งแวดล้อม เรื่อง กำหนดโครงการ กิจกรรม หรือการดำเนินการซึ่งต้องจัดทำรายงานการประเมินผลกระทบสิ่งแวดล้อมและหลักเกณฑ์ วิธีการ และเงื่อนไขในการจัดทำรายงานการประเมินผลกระทบสิ่งแวดล้อม (ประกาศ ณ วันที่ 19 พฤศจิกายน 2561)	- กำหนดโครงการ กิจกรรม หรือการดำเนินการ ซึ่งต้องจัดทำรายงานการประเมินผลกระทบสิ่งแวดล้อม และหลักเกณฑ์ วิธีการ และเงื่อนไขในการจัดทำรายงานการประเมินผลกระทบสิ่งแวดล้อม ที่จะต้องจัดทำรายงานการประเมินผลกระทบสิ่งแวดล้อม เสนอต่อสำนักงานนโยบายและแผนทรัพยากรธรรมชาติและสิ่งแวดล้อม (สผ.) เพื่อให้คณะกรรมการผู้ชำนาญการพิจารณาให้ความเห็นชอบก่อนการดำเนินการขออนุมัติอนุญาตในขั้นต่อไป

ตารางที่ 1.4-1 (ต่อ) กฎหมาย นโยบาย และระเบียบที่เกี่ยวข้องกับโครงการ

กฎหมาย นโยบาย และระเบียบที่เกี่ยวข้อง	รายละเอียดโดยสังเขป
- แนวทางการจัดทำรายงานการประเมินผลกระทบสิ่งแวดล้อมด้านโครงการหรือกิจการประเภทนิคมอุตสาหกรรม หรือโครงการที่มีลักษณะเช่นเดียวกับนิคมอุตสาหกรรมหรือโครงการจัดสรรที่ดินเพื่อการอุตสาหกรรม จัดทำโดยสำนักงานนโยบายและแผนทรัพยากรธรรมชาติและสิ่งแวดล้อม (สผ.) (ฉบับเดือนกันยายน พ.ศ.2563)	- การจัดทำรายงานการประเมินผลกระทบสิ่งแวดล้อมของโครงการ จะต้องดำเนินการตามแนวทางการจัดทำและหลักเกณฑ์การพิจารณารายงานการประเมินผลกระทบสิ่งแวดล้อมด้านโครงการหรือกิจการประเภทนิคมอุตสาหกรรม หรือโครงการที่มีลักษณะเช่นเดียวกับนิคมอุตสาหกรรมหรือโครงการจัดสรรที่ดินเพื่อการอุตสาหกรรมที่จัดทำโดย สผ.
- ประกาศสำนักงานนโยบายและแผนทรัพยากรธรรมชาติและสิ่งแวดล้อม เรื่อง แนวทางการมีส่วนร่วมของประชาชนในกระบวนการจัดทำรายงานการประเมินผลกระทบสิ่งแวดล้อม พ.ศ.2562 (ประกาศ ณ วันที่ 8 มกราคม 2562)	- กำหนดแนวทางการดำเนินการกระบวนการมีส่วนร่วมของประชาชนและการประเมินผลกระทบสิ่งแวดล้อมทางสังคมในรายงานการประเมินผลกระทบสิ่งแวดล้อม
- แนวทางการพิจารณารายงานการประเมินผลกระทบสิ่งแวดล้อมด้านผลกระทบต่อสุขภาพ สำหรับคณะกรรมการผู้ชำนาญการพิจารณารายงานการวิเคราะห์ผลกระทบสิ่งแวดล้อม จัดทำโดยสำนักงานนโยบายและแผนทรัพยากรธรรมชาติและสิ่งแวดล้อม (สผ.) (ฉบับเดือนกรกฎาคม พ.ศ.2563)	- การประเมินผลกระทบของทางสุขภาพในรายงานการประเมินผลกระทบสิ่งแวดล้อม จะต้องดำเนินการตามแนวทางการประเมินผลกระทบทางสุขภาพในรายงานการประเมินผลกระทบสิ่งแวดล้อม ที่จัดทำโดย สผ.
- แนวทางการพิจารณารายงานการประเมินผลกระทบสิ่งแวดล้อม ด้านคุณภาพอากาศ สำหรับโครงการประเภทอุตสาหกรรม ปิโตรเคมี และพลังงาน จัดทำโดยสำนักงานนโยบายและแผนทรัพยากรธรรมชาติและสิ่งแวดล้อม (สผ.) (ฉบับเดือนสิงหาคม พ.ศ.2561)	- แนวทางการศึกษาและจัดทำรายงานการประเมินผลกระทบสิ่งแวดล้อม ด้านคุณภาพอากาศ และเป็นเกณฑ์เบื้องต้นในการพิจารณารายงานฯ ของคณะกรรมการผู้ชำนาญการฯ
- แนวทางการพิจารณารายงานการประเมินผลกระทบสิ่งแวดล้อม ด้านคุณภาพเสียง สำหรับโครงการประเภทอุตสาหกรรม ปิโตรเคมี และพลังงาน จัดทำโดยสำนักงานนโยบายและแผนทรัพยากรธรรมชาติและสิ่งแวดล้อม (สผ.) (ฉบับเดือนสิงหาคม พ.ศ.2561)	- แนวทางการศึกษาและจัดทำรายงานการประเมินผลกระทบสิ่งแวดล้อม ด้านคุณภาพเสียง และเป็นเกณฑ์เบื้องต้นในการพิจารณารายงานฯ ของคณะกรรมการผู้ชำนาญการฯ
- แนวทางการพิจารณารายงานการประเมินผลกระทบสิ่งแวดล้อม ด้านการจัดการน้ำเสีย สำหรับคณะกรรมการผู้ชำนาญการพิจารณารายงานการประเมินผลกระทบสิ่งแวดล้อม จัดทำโดยสำนักงานนโยบายและแผนทรัพยากรธรรมชาติและสิ่งแวดล้อม (สผ.) (ฉบับเดือนสิงหาคม พ.ศ.2562)	- แนวทางการศึกษาและจัดทำรายงานการประเมินผลกระทบสิ่งแวดล้อม ด้านการจัดการน้ำเสีย และเป็นเกณฑ์เบื้องต้นในการพิจารณารายงานฯ ของคณะกรรมการผู้ชำนาญการฯ
2. การวางผังแม่บท และการออกแบบระบบสาธารณูปโภค สิ่งอำนวยความสะดวก และบริการ	
- พระราชบัญญัติเขตพัฒนาพิเศษภาคตะวันออก พ.ศ.2561	- เพื่อให้การดำเนินการพัฒนาพื้นที่ภาคตะวันออกให้เป็นระบบโดยสอดคล้องกับหลักการพัฒนาย่างยั่งยืน โดยเฉพาะอย่างยิ่งการส่งเสริมการประกอบพาณิชยกรรมและอุตสาหกรรมที่ใช้เทคโนโลยีขั้นสูง ทันสมัย สร้างนวัตกรรมและเป็นมิตรต่อสิ่งแวดล้อมรวมถึงการกำหนดการใช้ประโยชน์ที่ดินอย่างเหมาะสมกับสภาพและศักยภาพของพื้นที่โดยสอดคล้องกับหลักการพัฒนา

ตารางที่ 1.4-1 (ต่อ) กฎหมาย นโยบาย และระเบียบที่เกี่ยวข้องกับโครงการ

กฎหมาย นโยบาย และระเบียบที่เกี่ยวข้อง	รายละเอียดโดยสังเขป
	อย่างยั่งยืน และจัดทำโครงสร้างพื้นฐานและระบบสาธารณูปโภคที่มีประสิทธิภาพ มีความต่อเนื่องประชาชนสามารถเข้าถึงได้โดยสะดวก และเชื่อมโยงกันอย่างเป็นระบบโดยสมบูรณ์
- พระราชบัญญัติการนิคมอุตสาหกรรมแห่งประเทศไทย พ.ศ.2522	- การกำหนดรายละเอียดการจัดตั้งนิคมอุตสาหกรรม การประกอบกิจการในนิคมอุตสาหกรรม การควบคุมดำเนินงานให้ผู้ประกอบการหรือผู้ใช้ที่ดินเป็นไปตามกฎหมายที่กำหนด การอนุญาต และข้อห้ามต่างๆ ในการดำเนินกิจการในนิคม เป็นต้น
- พระราชบัญญัติการนิคมอุตสาหกรรมแห่งประเทศไทย (ฉบับที่ 5) พ.ศ.2562	
- ข้อบังคับคณะกรรมการการนิคมอุตสาหกรรมแห่งประเทศไทยว่าด้วยหลักเกณฑ์ วิธีการ และเงื่อนไขในการประกอบกิจการในนิคมอุตสาหกรรม (ฉบับที่ 4) พ.ศ. 2559	
- ข้อบังคับคณะกรรมการการนิคมอุตสาหกรรมแห่งประเทศไทย ว่าด้วยระบบสาธารณูปโภค สิ่งอำนวยความสะดวกและบริการ สำหรับนิคมอุตสาหกรรมเชิงนิเวศ พ.ศ.2555 (ประกาศ ณ วันที่ 22 ตุลาคม 2555)	- การออกแบบระบบสาธารณูปโภคของโครงการ จะต้องสอดคล้องกับข้อบังคับคณะกรรมการการนิคมอุตสาหกรรมแห่งประเทศไทย ว่าด้วยระบบสาธารณูปโภค สิ่งอำนวยความสะดวกและบริการสำหรับนิคมอุตสาหกรรมเชิงนิเวศ พ.ศ.2555
- ประกาศคณะกรรมการส่งเสริมการลงทุน ที่ 4/ 2560 เรื่อง มาตรการส่งเสริมการลงทุนในพื้นที่ระเบียงเศรษฐกิจพิเศษภาคตะวันออก (ประกาศ ณ วันที่ 16 มีนาคม 2560)	- กำหนดอุตสาหกรรมเป้าหมาย สิทธิและประโยชน์ในพื้นที่ระเบียงเศรษฐกิจพิเศษภาคตะวันออก
- กฎกระทรวง ฉบับที่ 55 (พ.ศ.2543) ออกตามความในพระราชบัญญัติควบคุมอาคาร พ.ศ.2522 (ประกาศ ณ วันที่ 28 กรกฎาคม 2543)	- กำหนดลักษณะของอาคาร ส่วนต่างๆของอาคาร ที่ว่างภายนอกอาคาร แนวอาคารและระยะต่างๆของอาคาร
- ประกาศนิคมอุตสาหกรรมแห่งประเทศไทยที่ 103/ 2556 เรื่อง การพัฒนาที่ดินสำหรับผู้ประกอบกิจการในนิคมอุตสาหกรรม (ประกาศ ณ วันที่ 20 พฤศจิกายน 2556)	- กรณีการพัฒนาที่ดินเพื่อทำการก่อสร้างอาคารหรือสิ่งก่อสร้างใดๆ ในแปลงที่ดินของผู้ประกอบกิจการจะต้องเว้นว่างไม่น้อยกว่าร้อยละ 30 ของพื้นที่แปลงที่ดินนั้น
- ข้อกำหนดการไฟฟ้าฝ่ายผลิตแห่งประเทศไทย เรื่อง ข้อกำหนดเพื่อความปลอดภัยในเขตเดินสายไฟฟ้า (ประกาศ ณ วันที่ 12 ธันวาคม 2546)	- การใช้ประโยชน์พื้นที่ได้แนวสายไฟฟ้าจะต้องสอดคล้องกับข้อกำหนด
3. การใช้ประโยชน์ที่ดิน	
- พระราชบัญญัติการผังเมือง พ.ศ.2562	- เพื่อควบคุมทิศทางการขยายตัวของเมือง ที่อยู่อาศัยของประชาชนโรงงาน และการใช้ประโยชน์พื้นที่ให้เป็นไปอย่างมีประสิทธิภาพ รวมถึงป้องกันการรุกรานพื้นที่ต่างๆ โดยเฉพาะพื้นที่อนุรักษ์ ซึ่งท้ายที่สุดจะส่งผลให้เมืองเศรษฐกิจ และสิ่งแวดล้อมมีการเติบโตอย่างยั่งยืนในระยะยาว
- ประกาศคณะกรรมการนโยบายเขตพัฒนาพิเศษภาคตะวันออก เรื่อง แผนผังการใช้ประโยชน์ที่ดิน และแผนผังการพัฒนาโครงสร้างพื้นฐานและระบบสาธารณูปโภค เขตพัฒนาพิเศษภาคตะวันออก พ.ศ.2562 (ประกาศ ณ วันที่ 20 พฤศจิกายน 2562)	- กำหนดแผนผังการใช้ประโยชน์ที่ดิน และแผนผังการพัฒนาโครงสร้างพื้นฐานและระบบสาธารณูปโภค เขตพัฒนาพิเศษภาคตะวันออก

ตารางที่ 1.4-1 (ต่อ) กฎหมาย นโยบาย และระเบียบที่เกี่ยวข้องกับโครงการ

กฎหมาย นโยบาย และระเบียบที่เกี่ยวข้อง	รายละเอียดโดยสังเขป
4. การจัดการน้ำเสียและน้ำทิ้ง	
- ประกาศการนิคมอุตสาหกรรมแห่งประเทศไทยที่ 76/2560 เรื่อง กำหนดมาตรฐานทั่วไปในการระบายน้ำเสียลงสู่ระบบบำบัดน้ำเสียส่วนกลางในนิคมอุตสาหกรรม	- การออกแบบระบบบำบัดน้ำเสียของโครงการ ต้องกำหนดลักษณะสมบัติของน้ำเสียที่ระบายเข้าสู่ระบบบำบัดน้ำเสียให้เป็นไปตามประกาศการนิคมอุตสาหกรรมแห่งประเทศไทยที่ 76/2560 เรื่อง กำหนดมาตรฐานทั่วไปในการระบายน้ำเสียลงสู่ระบบบำบัดน้ำเสียส่วนกลางในนิคมอุตสาหกรรม
- ประกาศกระทรวงทรัพยากรธรรมชาติและสิ่งแวดล้อม เรื่องกำหนดมาตรฐานควบคุมการระบายน้ำทิ้งจากโรงงานอุตสาหกรรม นิคมอุตสาหกรรม และเขตประกอบการอุตสาหกรรม (ประกาศ ณ วันที่ 29 มีนาคม 2559)	- กำหนดมาตรฐานควบคุมการระบายน้ำทิ้ง การตรวจสอบค่ามาตรฐานน้ำทิ้ง การเก็บตัวอย่าง จากโรงงานอุตสาหกรรม นิคมอุตสาหกรรม และเขตประกอบการอุตสาหกรรม
- คำสั่งกรมชลประทาน ที่ 18/2561 เรื่อง การป้องกันและแก้ไขการระบายน้ำที่มีคุณภาพต่ำลงทางน้ำชลประทาน และทางน้ำที่ต่อเชื่อมกับทางน้ำชลประทานในเขตพื้นที่โครงการชลประทาน	- กำหนดหลักเกณฑ์การป้องกันและแก้ไขการระบายน้ำที่มีคุณภาพต่ำลงทางน้ำชลประทาน และทางน้ำที่ต่อเชื่อมกับทางน้ำชลประทานในเขตพื้นที่โครงการชลประทาน
5. การจัดการมูลฝอย สิ่งปฏิกูล หรือวัสดุที่ไม่ใช้แล้ว	
- กฎกระทรวงสุลักษณะการจัดการมูลฝอยทั่วไป พ.ศ. 2560	- การดำเนินการเก็บ ขน หรือกำจัดมูลฝอยทั่วไป จากการอุปโภค-บริโภค ของพนักงานของโรงงานที่เข้ามาตั้งในพื้นที่โครงการจะประสานให้หน่วยงานท้องถิ่นเข้ามาดำเนินการตามที่กำหนดไว้กฎกระทรวงสุลักษณะการจัดการมูลฝอยทั่วไป พ.ศ.2560
- ประกาศอุตสาหกรรม เรื่อง การกำจัดสิ่งปฏิกูลหรือวัสดุที่ไม่ใช้แล้ว พ.ศ.2566	- กำหนดรหัสของชนิดและประเภทของสิ่งปฏิกูลหรือวัสดุที่ไม่ใช้แล้ว รวมทั้งกำหนดหน้าที่ของผู้ก่อกำเนิดสิ่งปฏิกูลหรือวัสดุที่ไม่ใช้แล้ว การรวบรวมและขนส่งของเสียอันตราย และหน้าที่ผู้บำบัดและกำจัดสิ่งปฏิกูลหรือวัสดุที่ไม่ใช้แล้ว
- ประกาศกระทรวงอุตสาหกรรม เรื่อง ระบบเอกสารกำกับการขนส่งของเสียอันตราย (พ.ศ.2547)	
- ประกาศกระทรวงอุตสาหกรรม เรื่อง ยกเว้นไม่ต้องขออนุญาตนำสิ่งปฏิกูลหรือวัสดุที่ไม่ใช้แล้วที่ไม่เป็นของเสียอันตรายออกนอกบริเวณโรงงาน (พ.ศ.2561)	
6. การคมนาคมขนส่ง	
- พระราชบัญญัติการขนส่งทางบก พ.ศ.2522	- การควบคุมและจัดระเบียบการขนส่งทางถนนด้วยรถ เพื่อให้ระบบการขนส่งทางบกมี ประสิทธิภาพ สะดวก รวดเร็ว ประหยัดและปลอดภัยซึ่งกำหนดให้ผู้ที่จะใช้รถเพื่อการขนส่งจะต้องได้รับใบอนุญาตประกอบการขนส่งเสียก่อน และสำหรับตัวรถตลอดจนการใช้งานและการขับขี่ต้องปฏิบัติให้เป็นไปตามกฎหมาย
- ประกาศกรมการขนส่งทางบก เรื่อง กำหนดประเภทหรือชนิดและลักษณะการบรรทุกวัตถุอันตรายที่ผู้ขับรถต้องได้รับใบอนุญาตเป็นผู้ขับรถ ชนิดที่ 4 (พ.ศ.2544)	- การควบคุมการชนิดและลักษณะการบรรทุกวัตถุอันตรายออกนอกโรงงาน หรือนิคมอุตสาหกรรมให้เป็นไปตามกฎหมายกำหนด
- ประกาศกระทรวงอุตสาหกรรม เรื่อง การขนส่งวัตถุอันตรายทางบก (พ.ศ.2546)	

ตารางที่ 1.4-1 (ต่อ) กฎหมาย นโยบาย และระเบียบที่เกี่ยวข้องกับโครงการ

กฎหมาย นโยบาย และระเบียบที่เกี่ยวข้อง	รายละเอียดโดยสังเขป
- กฎกระทรวง เรื่อง ความปลอดภัยในการขนส่งวัตถุอันตรายทางถนน (พ.ศ.2558)	
- ประกาศกระทรวงอุตสาหกรรม เรื่อง ประกันภัยความเสียหายจากการขนส่งวัตถุอันตราย (พ.ศ.2559)	
7. มาตรฐานคุณภาพสิ่งแวดล้อม	
- ประกาศกระทรวงอุตสาหกรรม เรื่อง การกำหนดชนิดและขนาดของโรงงาน กำหนดวิธีการควบคุมปล่อยของเสียมลพิษ หรือสิ่งใดๆ ที่มีผลกระทบต่อสิ่งแวดล้อม กำหนดคุณสมบัติของผู้ควบคุมดูแล ผู้ปฏิบัติงานประจำ และหลักเกณฑ์การขึ้นทะเบียน ผู้ควบคุมดูแลสำหรับระบบป้องกันสิ่งแวดล้อมเป็นพิษ (ฉบับที่ 2) พ.ศ.2554	- การกำหนดชนิดและขนาดของโรงงาน กำหนดวิธีการควบคุมปล่อยของเสียมลพิษ หรือสิ่งใดๆ ที่มีผลกระทบต่อสิ่งแวดล้อม กำหนดคุณสมบัติของผู้ควบคุมดูแล ผู้ปฏิบัติงานประจำ และหลักเกณฑ์การขึ้นทะเบียน ผู้ควบคุมดูแลสำหรับระบบป้องกันสิ่งแวดล้อมเป็นพิษ
7.1 คุณภาพอากาศ	
- ประกาศคณะกรรมการสิ่งแวดล้อมแห่งชาติ ฉบับที่ 10 (พ.ศ.2538) เรื่อง กำหนดมาตรฐานคุณภาพอากาศในบรรยากาศโดยทั่วไป (ประกาศ ณ วันที่ 17 เมษายน 2538)	- กำหนดมาตรฐานและวิธีการตรวจวัดก๊าซคาร์บอนมอนอกไซด์ในเวลา 1 ชั่วโมง ก๊าซโอโซนในเวลา 1 ชั่วโมง ก๊าซซัลเฟอร์ไดออกไซด์ ในเวลา 24 ชั่วโมง และ 1 ปี
- ประกาศคณะกรรมการสิ่งแวดล้อมแห่งชาติ ฉบับที่ 21 (พ.ศ.2544) เรื่อง กำหนดมาตรฐานค่าก๊าซซัลเฟอร์ไดออกไซด์ในบรรยากาศโดยทั่วไปในเวลา 1 ชั่วโมง (ประกาศ ณ วันที่ 9 เมษายน 2544)	- กำหนดค่าเฉลี่ยและการวัดหาค่าเฉลี่ยความเข้มข้นของก๊าซซัลเฟอร์ไดออกไซด์ในบรรยากาศโดยทั่วไปในเวลา 1 ชั่วโมง
- ประกาศคณะกรรมการสิ่งแวดล้อมแห่งชาติ ฉบับที่ 24 (พ.ศ. 2547) เรื่อง กำหนดมาตรฐานคุณภาพอากาศในบรรยากาศโดยทั่วไป (ประกาศ ณ วันที่ 9 สิงหาคม 2547)	- กำหนดมาตรฐานก๊าซซัลเฟอร์ไดออกไซด์ ฝุ่นละอองขนาดเล็กไม่เกิน 10 ไมครอน และฝุ่นละอองรวมหรือฝุ่นขนาดเล็กไม่เกิน 100 ไมครอน ในเวลา 24 ชั่วโมง และ 1 ปี
- ประกาศคณะกรรมการสิ่งแวดล้อมแห่งชาติ ฉบับที่ 33 (พ.ศ.2552) เรื่อง กำหนดมาตรฐานค่าก๊าซไนโตรเจนไดออกไซด์ในบรรยากาศโดยทั่วไป (ประกาศ ณ วันที่ 17 มิถุนายน 2552)	- กำหนดมาตรฐาน การคำนวณค่าความเข้มข้นและการตรวจวัดก๊าซไนโตรเจนไดออกไซด์ในบรรยากาศโดยทั่วไปในเวลา 1 ชั่วโมง
- ประกาศกระทรวงวิทยาศาสตร์ เทคโนโลยี และ สิ่งแวดล้อมเรื่อง กำหนดมาตรฐานควบคุมการปล่อยทิ้งอากาศเสียจากโรงงานหลัก (พ.ศ.2544)	- กำหนดมาตรฐานควบคุมการปล่อยทิ้งอากาศเสียจากโรงงานหลัก
- ประกาศกระทรวงทรัพยากรธรรมชาติและสิ่งแวดล้อม เรื่อง กำหนดมาตรฐานควบคุมการปล่อยทิ้งอากาศเสียจากโรงงานอุตสาหกรรม (พ.ศ.2549)	- กำหนดมาตรฐานควบคุมการปล่อยทิ้งอากาศเสียจากโรงงานอุตสาหกรรม
- ประกาศกระทรวงทรัพยากรธรรมชาติและสิ่งแวดล้อม เรื่อง กำหนดมาตรฐานควบคุมการปล่อยทิ้งอากาศเสียจากโรงไฟฟ้าใหม่ (พ.ศ.2553)	- กำหนดมาตรฐานควบคุมการปล่อยทิ้งอากาศเสียจากโรงไฟฟ้าใหม่
7.2 ระดับเสียง	
- ประกาศกระทรวงอุตสาหกรรม เรื่อง กำหนดค่าระดับเสียงการรบกวนและระดับเสียงที่เกิดจากการประกอบกิจการโรงงาน (พ.ศ.2548)	- กำหนดค่าระดับเสียงการรบกวนและระดับเสียงที่เกิดจากการประกอบกิจการโรงงาน

ตารางที่ 1.4-1 (ต่อ) กฎหมาย นโยบาย และระเบียบที่เกี่ยวข้องกับโครงการ

กฎหมาย นโยบาย และระเบียบที่เกี่ยวข้อง	รายละเอียดโดยสังเขป
<ul style="list-style-type: none">- ประกาศคณะกรรมการสิ่งแวดล้อมแห่งชาติ ฉบับที่ 15 (พ.ศ. 2540) เรื่อง กำหนดมาตรฐานระดับเสียงโดยทั่วไป (ประกาศ ณ วันที่ 12 มีนาคม 2540)- ประกาศคณะกรรมการสิ่งแวดล้อมแห่งชาติ ฉบับที่ 29 (พ.ศ.2550) เรื่อง ค่าระดับเสียงรบกวน (ประกาศ ณ วันที่ 29 มิถุนายน 2550)- ประกาศคณะกรรมการควบคุมมลพิษ เรื่อง วิธีการตรวจวัดระดับเสียงพื้นฐาน ระดับเสียงขณะไม่มีการรบกวนการตรวจวัดและคำนวณระดับเสียงขณะมีการรบกวน การคำนวณค่าระดับการรบกวน และแบบบันทึกการตรวจวัดเสียงรบกวน (พ.ศ.2550) (ประกาศ ณ วันที่ 31 สิงหาคม 2550)	<ul style="list-style-type: none">- กำหนดมาตรฐานระดับเสียงทั่วไป การตรวจวัดระดับเสียงโดยทั่วไป และการคำนวณค่าระดับเสียง- กำหนดระดับเสียงรบกวนเท่ากับ 10 เดซิเบลเอ- กำหนดรายละเอียดในวิธีการตรวจวัดระดับเสียงพื้นฐาน ระดับเสียงขณะไม่มีการรบกวน การตรวจวัดและคำนวณระดับเสียงขณะมีการรบกวน การคำนวณค่าระดับการรบกวน และบันทึกการตรวจวัดเสียงรบกวน
7.3 คุณภาพน้ำผิวดิน	
<ul style="list-style-type: none">- ประกาศคณะกรรมการสิ่งแวดล้อมแห่งชาติ เรื่อง มาตรฐานคุณภาพน้ำผิวดิน (ฉบับที่ 8) พ.ศ.2537 (ประกาศ ณ วันที่ 20 มกราคม 2537)	<ul style="list-style-type: none">- กำหนดประเภท มาตรฐานคุณภาพน้ำ วิธีการเก็บตัวอย่าง และตรวจสอบคุณภาพน้ำในแหล่งน้ำผิวดิน
7.4 คุณภาพดินและน้ำใต้ดิน	
<ul style="list-style-type: none">- ประกาศคณะกรรมการสิ่งแวดล้อมแห่งชาติ ฉบับที่ 25 (พ.ศ.2547) เรื่อง กำหนดมาตรฐานคุณภาพดิน (ประกาศ ณ วันที่ 9 กันยายน 2547)	<ul style="list-style-type: none">- กำหนดมาตรฐานคุณภาพดินจำแนกตามลักษณะการใช้ประโยชน์ในที่ดินเพื่อการอยู่อาศัยและเกษตรกรรม และเพื่อการอื่น ในดัชนีสารอินทรีย์ระเหยง่าย โลหะหนัก สารป้องกันและกำจัดศัตรูพืชและสัตว์ รวมทั้งวิธีการตรวจสอบคุณภาพดินและวิธีการเก็บและรักษาตัวอย่างดิน
<ul style="list-style-type: none">- กฎกระทรวง เรื่อง ควบคุมการปนเปื้อนในดินและน้ำใต้ดินภายในบริเวณโรงงาน (พ.ศ.2559)	<ul style="list-style-type: none">- กำหนดให้มีการตรวจวัดคุณภาพน้ำใต้ดิน และในกรณีโรงงานที่เข้ามาตั้งในพื้นที่โครงการ เข้าข่ายประเภทโรงงานที่ ต้องทำการตรวจวัดคุณภาพน้ำใต้ดินตามกฎหมายกำหนดจำเป็นต้องตรวจวัดคุณภาพน้ำใต้ดิน พร้อมทั้งส่งผลการตรวจวัดคุณภาพน้ำดังกล่าวให้โครงได้รับทราบ
<ul style="list-style-type: none">- ประกาศคณะกรรมการสิ่งแวดล้อมแห่งชาติ ฉบับที่ 20 (พ.ศ.2543) เรื่อง กำหนดมาตรฐานคุณภาพน้ำใต้ดิน	
<ul style="list-style-type: none">- ประกาศกระทรวงอุตสาหกรรม เรื่อง กำหนดเกณฑ์การปนเปื้อนในดินและน้ำใต้ดิน การตรวจสอบคุณภาพดินและน้ำใต้ดิน การแจ้งข้อมูล รวมทั้งการจัดทำรายงานผลการตรวจสอบคุณภาพดินและน้ำใต้ดิน และรายงานเสนอมาตรการควบคุมและมาตรการลดการปนเปื้อนในดินและน้ำใต้ดิน (พ.ศ.2559)	
8.อาชีวอนามัยและความปลอดภัย	
<ul style="list-style-type: none">- พระราชบัญญัติสุขภาพแห่งชาติ พ.ศ.2560	<ul style="list-style-type: none">- หมวดที่ 1 มาตรา 11 บุคคลหรือคณะบุคคลมีสิทธิร้องขอให้มีการประเมินและสิทธิร่วมในกระบวนการประเมินผลกระทบด้านสุขภาพจากนโยบายสาธารณะ บุคคลหรือคณะบุคคลมีสิทธิได้รับข้อมูล คำชี้แจง และเหตุผลจากหน่วยงานของรัฐก่อนการอนุญาตหรือดำเนินโครงการ หรือกิจกรรมใดที่อาจมีผลกระทบต่อสุขภาพของตนหรือของชุมชนและแสดงความเห็นของตนในเรื่องดังกล่าว

ตารางที่ 1.4-1 (ต่อ) กฎหมาย นโยบาย และระเบียบที่เกี่ยวข้องกับโครงการ

กฎหมาย นโยบาย และระเบียบที่เกี่ยวข้อง	รายละเอียดโดยสังเขป
- พระราชบัญญัติวัตถุอันตราย พ.ศ.2535	- ควบคุมเกี่ยวกับเคมีภัณฑ์ซึ่งเป็นวัตถุอันตราย โดยมีการกำหนดหลักเกณฑ์และวิธีการในการควบคุมวัตถุอันตรายอย่างเหมาะสม พร้อมทั้งจัดระบบบริหารให้มีการประสานงานกันระหว่างหน่วยงานต่างๆที่เกี่ยวข้อง
- พระราชบัญญัติวัตถุอันตราย (ฉบับที่ 4) พ.ศ.2562	
- พระราชบัญญัติคุ้มครองแรงงาน พ.ศ.2541	- กฎหมายที่บัญญัติถึงสิทธิและหน้าที่ระหว่างนายจ้างและลูกจ้าง โดยกำหนดมาตรฐานขั้นต่ำในการใช้แรงงาน และการจ่ายค่าตอบแทนในการทำงาน ทั้งนี้ เพื่อให้ลูกจ้างทำงานด้วยความปลอดภัย มีสุขภาพอนามัยที่ดี ได้รับค่าตอบแทนและสวัสดิการตามสมควร
- พระราชบัญญัติคุ้มครองแรงงาน (ฉบับที่ 7) พ.ศ.2562	
- พระราชบัญญัติป้องกันและระงับอัคคีภัย พ.ศ.2542	- เพื่อป้องกันผลที่เกิดขึ้นจากอัคคีภัยโดยตรงที่ทำให้เกิดการบาดเจ็บและเสียชีวิตอันเนื่องมาจากความร้อนรวมถึงเกิดความเสียหายแก่อาคารสถานที่และเครื่องจักรอุปกรณ์ต่างๆ โดยตรง อีกทั้งเมื่อไฟไหม้จะทำให้โรงงานอุตสาหกรรมเกิดความเสียหาย
- พระราชบัญญัติความปลอดภัย อาชีวอนามัยและสภาพแวดล้อมในการทำงาน พ.ศ.2554	- กำหนดให้นายจ้างมีหน้าที่จัดและดูแลสถานประกอบกิจการและลูกจ้างให้มีสภาพการทำงานและสภาพแวดล้อมในการทำงานที่ปลอดภัยและถูกสุขลักษณะ รวมทั้งส่งเสริมสนับสนุนการปฏิบัติงานของลูกจ้างมิให้เกิดอันตรายต่อชีวิต ร่างกาย จิตใจ และสุขภาพอนามัย
- พระราชบัญญัติเงินทดแทน พ.ศ.2537	- กฎหมายคุ้มครองลูกจ้างหรือผู้มีสิทธิได้รับเงินทดแทนด้วยการกำหนดให้นายจ้างจ่ายเงินให้บุคคลดังกล่าวเมื่อลูกจ้างได้รับอันตรายหรือเจ็บป่วยหรือตายซึ่งมีสาเหตุมาจากการทำงานให้นายจ้าง
- พระราชบัญญัติเงินทดแทน (ฉบับที่ 2) พ.ศ.2561	
- กฎกระทรวง เรื่อง กำหนดมาตรฐานในการบริหารจัดการและดำเนินการด้านความปลอดภัย อาชีวอนามัย และสภาพแวดล้อมในการทำงานเกี่ยวกับความร้อน แสงสว่าง และเสียง พ.ศ.2559 (ประกาศ ณ วันที่ 7 ตุลาคม 2559)	- จะต้องกำหนดให้ผู้รับเหมาก่อสร้าง และโรงงานที่เข้ามาตั้งในพื้นที่โครงการ จะต้องปฏิบัติตามกฎกระทรวง เรื่อง กำหนดมาตรฐานในการบริหารจัดการและดำเนินการด้านความปลอดภัย อาชีวอนามัย และสภาพแวดล้อมในการทำงานเกี่ยวกับความร้อน แสงสว่าง และเสียง พ.ศ.2559
- กฎกระทรวงว่าด้วยการจัดสวัสดิการในสถานประกอบกิจการ พ.ศ.2548 (ประกาศ ณ วันที่ 8 มีนาคม 2548)	- กำหนดให้ในสถานที่ที่ต้องจัดให้มีน้ำสะอาดสำหรับดื่ม ห้องน้ำและห้องส้วม สิ่งจำเป็นในการปฐมพยาบาล และการรักษาพยาบาล การส่งลูกจ้างเข้ารับการรักษาพยาบาลกับสถานพยาบาล
- กฎกระทรวงกำหนดมาตรฐานในการบริหารและการจัดการด้านความปลอดภัย อาชีวอนามัย และสภาพแวดล้อมในการทำงาน พ.ศ.2549 (ประกาศ ณ วันที่ 16 พฤษภาคม 2549)	- กำหนดประเภท กิจการที่ต้องจัดให้มีขั้นตอนและวิธีการปฏิบัติงานที่ปลอดภัยเพื่อควบคุมมิให้มีการกระทำที่อาจก่อให้เกิดความไม่ปลอดภัยในการทำงาน รวมทั้งต้องจัดให้มีการอบรมและฝึกปฏิบัติงานว่าลูกจ้างจะสามารถทำงานได้อย่างถูกต้องปลอดภัย จัดวางระบบควบคุมกำกับ ดูแล โดยกำหนดให้เป็นหน้าที่รับผิดชอบของเจ้าหน้าที่ความปลอดภัยในการทำงานทุกระดับ

ตารางที่ 1.4-1 (ต่อ) กฎหมาย นโยบาย และระเบียบที่เกี่ยวข้องกับโครงการ

กฎหมาย นโยบาย และระเบียบที่เกี่ยวข้อง	รายละเอียดโดยสังเขป
- กฎกระทรวงกำหนดมาตรฐานในการบริหาร จัดการ และดำเนินการด้านความปลอดภัย อาชีวอนามัย และสภาพแวดล้อมในการทำงานเกี่ยวกับงานก่อสร้าง พ.ศ. 2564 (ประกาศ ณ วันที่ 16 กุมภาพันธ์ 2564)	- กำหนดมาตรฐานในการบริหาร จัดการ และดำเนินการด้านความปลอดภัย อาชีวอนามัย และสภาพแวดล้อมในการทำงานเกี่ยวกับงานก่อสร้างด้านทั่วไป งานเจาะและงานขุด งานก่อสร้างที่มีเสาเข็มและกำแพงพิท ลิฟต์ ชั่วคราวที่ใช้ในงานก่อสร้าง เชือก ลวดสลิง และรอก ทางเดินชั่วคราวยกระดับสูง งานอุโมงค์ งานก่อสร้างในน้ำ งานรื้อถอนหรือทำลายสิ่งก่อสร้าง
- กฎกระทรวงกำหนดมาตรฐานในการบริหารและการจัดการด้านความปลอดภัย อาชีวอนามัย และสภาพแวดล้อมในการทำงานเกี่ยวกับเครื่องจักร ปั่นจั่น และหม้อน้ำ พ.ศ.2552 (ประกาศ ณ วันที่ 15 พฤษภาคม 2552)	- กำหนดมาตรฐานในการบริหารและการจัดการด้านความปลอดภัย อาชีวอนามัย และสภาพแวดล้อมในการทำงานเกี่ยวกับเครื่องจักร (บดทั่วไป เครื่องปั๊มโลหะ เครื่องเชื่อมไฟฟ้าและเครื่องเชื่อมก๊าซ รถยก ลิฟต์) ปั่นจั่น (บดทั่วไป ปั่นจั่นเหนือศีรษะและปั่นจั่นขาสูง ปั่นจั่นห้อย รถปั่นจั่นและเรือปั่นจั่น อุปกรณ์ที่ใช้เกี่ยวกับปั่นจั่น) และหม้อน้ำ (บดทั่วไป การติดตั้ง การซ่อมบำรุง การซ่อมแซม การใช้ การควบคุม การคุ้มครองความปลอดภัยส่วนบุคคล)
- ประกาศกรมสวัสดิการและคุ้มครองแรงงาน เรื่อง สัญลักษณ์เตือนอันตราย เครื่องหมายเกี่ยวกับความปลอดภัย อาชีวอนามัย และสภาพแวดล้อม ในการทำงาน และข้อความแสดงสิทธิและหน้าที่ของนายจ้างและลูกจ้าง พ.ศ.2554 (ประกาศ ณ วันที่ 11 พฤศจิกายน 2554)	- กำหนดให้ติดสัญลักษณ์เตือนอันตราย เครื่องหมายเกี่ยวกับความปลอดภัย อาชีวอนามัย และสภาพแวดล้อม ในการทำงาน และข้อความแสดงสิทธิและหน้าที่ของนายจ้างและลูกจ้างในสถานประกอบการ
- กฎกระทรวงกำหนดมาตรฐานในการบริหาร จัดการ และดำเนินการด้านความปลอดภัย อาชีวอนามัย และสภาพแวดล้อมในการทำงานเกี่ยวกับไฟฟ้า พ.ศ.2558 (ประกาศ ณ วันที่ 20 มกราคม 2558)	- กำหนดมาตรฐานในการบริหารจัดการ และดำเนินการด้านความปลอดภัย อาชีวอนามัย และสภาพแวดล้อมในการทำงานเกี่ยวกับไฟฟ้า ในบดทั่วไป บริษัทไฟฟ้าและเครื่องกำเนิดไฟฟ้า ระบบป้องกันฟ้าผ่า อุปกรณ์คุ้มครองความปลอดภัยส่วนบุคคลและอุปกรณ์ป้องกันอันตรายจากไฟฟ้า
- กฎกระทรวง ฉบับที่ 63 (พ.ศ.2551) ออกตามความในพระราชบัญญัติควบคุมอาคาร พ.ศ.2522 (ประกาศ ณ วันที่ 9 เมษายน 2551)	- กำหนดรายละเอียดแบบและจำนวนของห้องน้ำ และห้องส้วมภายในอาคารที่อาจเข้าอยู่หรือเข้าใช้สอยได้
- กฎกระทรวงกำหนดมาตรฐานในการบริหารจัดการ และดำเนินการด้านความปลอดภัยอาชีวอนามัย และสภาพแวดล้อมในการทำงานเกี่ยวกับการป้องกันและระงับอัคคีภัย พ.ศ.2555 (ประกาศ ณ วันที่ 7 ธันวาคม 2555)	- กำหนดมาตรฐานในการบริหาร จัดการ และดำเนินการด้านความปลอดภัย อาชีวอนามัย และสภาพแวดล้อมในการทำงานเกี่ยวกับการป้องกันและระงับอัคคีภัย ในสถานประกอบกิจการตามที่กฎกระทรวงฉบับนี้กำหนดไว้ เพื่อความปลอดภัยในการทำงานของลูกจ้าง
- กฎกระทรวง เรื่อง กำหนดเงื่อนไขในการใช้ การเก็บรักษา และการมีไว้ครอบครอง ซึ่งสิ่งทำให้เกิดอัคคีภัยได้ง่าย และกิจการอันอาจทำให้เกิดอัคคีภัยได้ง่ายและการจัดให้มีบุคคลและสิ่งจำเป็นในการป้องกันและระงับอัคคีภัย (พ.ศ. 2548)	- กำหนดเงื่อนไขในการใช้ การเก็บรักษาและการมีไว้ครอบครอง รวมไปถึงมาตรฐานของเครื่องดับเพลิงต่างๆ สำหรับการเตรียมความพร้อมและป้องกันอัคคีภัยที่อาจเกิดขึ้น เพื่อให้สอดคล้องตามที่กฎหมายกำหนดต่อไป
- ประกาศกระทรวงอุตสาหกรรม เรื่อง การป้องกันและระงับอัคคีภัยในโรงงาน (พ.ศ.2552)	

ตารางที่ 1.4-1 (ต่อ) กฎหมาย นโยบาย และระเบียบที่เกี่ยวข้องกับโครงการ

กฎหมาย นโยบาย และระเบียบที่เกี่ยวข้อง	รายละเอียดโดยสังเขป
- ประกาศกรมสวัสดิการและคุ้มครองแรงงาน เรื่อง กำหนดมาตรฐานเครื่องดับเพลิงแบบเคลื่อนย้ายได้ (พ.ศ.2556)	
- ประกาศกระทรวงแรงงาน เรื่อง กำหนดสารเคมีอันตราย ที่ให้นายจ้างจัดให้มีการตรวจสอบสุขภาพของลูกจ้าง (พ.ศ. 2552)	- จัดให้มีตรวจสอบสุขภาพทั่วไปประจำปีของพนักงาน และรวมไปถึงการตรวจสอบสุขภาพสำหรับพนักงานที่มีความเสี่ยงสำหรับพนักงานที่ปฏิบัติงานเกี่ยวกับปัจจัยเสี่ยง และสารเคมีอันตราย เพื่อให้สอดคล้องตามที่กฎหมาย กำหนดต่อไป
- กฎกระทรวง เรื่อง กำหนดมาตรฐานการตรวจสอบสุขภาพ ลูกจ้างซึ่งทำงานเกี่ยวกับปัจจัยเสี่ยง (พ.ศ.2563)	
- ระเบียบกรมสวัสดิการและคุ้มครองแรงงาน ว่าด้วย หลักสูตรการฝึกอบรมเจ้าหน้าที่ความปลอดภัยในการทำงาน (พ.ศ.2549)	- จัดให้มีการอบรมให้ความรู้สำหรับเจ้าหน้าที่ความปลอดภัยในการทำงาน เกี่ยวกับกฎหมายและข้อบังคับที่ เกี่ยวกับการทำงานเพื่อให้สอดคล้องตามที่กฎหมาย กำหนดต่อไป
- ประกาศกรมสวัสดิการและคุ้มครองแรงงาน เรื่อง หลักเกณฑ์ วิธีการ และหลักสูตรการฝึกอบรมความปลอดภัยในการทำงานในที่อับอากาศ (พ.ศ.2564)	- การดำเนินการเกี่ยวกับแผนงานด้านความปลอดภัยในการทำงานที่ เกี่ยวกับอับอากาศ ทั้งในระยะก่อสร้าง และดำเนินการ สำหรับคนงาน และผู้รับเหมา เพื่อให้เกิดความปลอดภัยระหว่างการทำงานและ สอดคล้องกับกฎหมายต่อไป
- กฎกระทรวง เรื่อง กำหนดมาตรฐานในการบริหาร และ จัดการและดำเนินการด้านความปลอดภัย อาชีวอนามัย และสภาพแวดล้อมในการทำงานเกี่ยวกับที่อับอากาศ (พ.ศ.2562)	
- กฎกระทรวง เรื่อง กำหนดมาตรฐานในการบริหาร และ จัดการ และดำเนินการด้านความปลอดภัย อาชีวอนามัย และสภาพแวดล้อมในการทำงานเกี่ยวกับงานก่อสร้าง (พ.ศ.2564)	- การดำเนินการเกี่ยวกับแผนงานด้านความปลอดภัยในการทำงานก่อสร้างต่างๆ สำหรับคนงาน และผู้รับเหมา เพื่อให้เกิดความปลอดภัยระหว่างการทำงาน และสอดคล้องกับกฎหมายต่อไป
- กฎกระทรวง เรื่อง กำหนดมาตรฐานในการบริหาร จัดการ และดำเนินการด้านความปลอดภัย อาชีวอนามัย และ สภาพแวดล้อมในการทำงานเกี่ยวกับนั่งร้านและค้ำยัน (พ.ศ.2564)	
- กฎกระทรวง เรื่อง กำหนดมาตรฐานในการบริหาร จัดการ และดำเนินการด้านความปลอดภัย อาชีวอนามัย และ สภาพแวดล้อมในการทำงานในสถานที่ที่มีอันตรายจากการตกจากที่สูงและที่ลาดชัน จากวัสดุกระเด็น ตกหล่น และพังทลายและจากการตกลงไปในภาชนะเก็บหรือ ร่องรับวัสดุ (พ.ศ.2564)	- กำหนดให้โรงงานที่มีการใช้สารเคมี จะต้องจัดทำบัญชี รายชื่อสารเคมีอันตราย รายละเอียดข้อมูลความปลอดภัย ของสารเคมีอันตราย และรวมไปถึงการเตรียมความพร้อม กรณีเกิดเหตุฉุกเฉิน กรณีสารเคมีหกหล่น รั่วไหลพร้อม ทั้งต้องจัดให้มีการฝึกซ้อมแผนฉุกเฉินดังกล่าวอย่างน้อยปี ละ 1 ครั้ง ทั้งนี้สำหรับการกักเก็บวัตถุอันตราย และสารเคมีอันตรายจะต้องมีบุคลากรเฉพาะรับผิดชอบ ความปลอดภัยการเก็บรักษาวัตถุอันตรายเพื่อให้ สอดคล้องกับกฎหมายกำหนดต่อไป
- กฎกระทรวง เรื่อง กำหนดมาตรฐานในการบริหาร จัดการ และดำเนินการด้านความปลอดภัย อาชีวอนามัย และ สภาพแวดล้อมในการทำงานเกี่ยวกับสารเคมีอันตราย (พ.ศ.2556)	
- ประกาศกรมสวัสดิการและคุ้มครองแรงงาน เรื่อง แบบ บัญชีรายชื่อสารเคมีอันตรายและรายละเอียดข้อมูลความ ปลอดภัยของสารเคมีอันตราย (พ.ศ.2556)	
- ประกาศสวัสดิการและคุ้มครองแรงงาน เรื่อง บัญชีรายชื่อ สารเคมีอันตราย (พ.ศ.2556)	

ตารางที่ 1.4-1 (ต่อ) กฎหมาย นโยบาย และระเบียบที่เกี่ยวข้องกับโครงการ

กฎหมาย นโยบาย และระเบียบที่เกี่ยวข้อง	รายละเอียดโดยสังเขป
- ประกาศกรมสวัสดิการและคุ้มครองแรงงาน เรื่อง ขีดจำกัดความเข้มข้นของสารเคมีอันตราย (พ.ศ.2560)	
- ประกาศกรมสวัสดิการและคุ้มครองแรงงาน เรื่อง หลักเกณฑ์และวิธีการจัดทำมาตรการอนุรักษ์การได้ยินใน สถานประกอบกิจการ (พ.ศ.2561)	- กำหนดหลักเกณฑ์และวิธีการจัดทำมาตรการอนุรักษ์ การได้ยินในสถานประกอบกิจการสำหรับลูกจ้างเพื่อให้ สอดคล้องกับกฎหมายต่อไป
- ประกาศกรมสวัสดิการและคุ้มครองแรงงาน เรื่อง มาตรฐานระดับเสียงที่ยอมให้ลูกจ้างได้รับเฉลี่ยตลอด ระยะเวลาการทำงานในแต่ละวัน (พ.ศ.2561)	- กำหนดมาตรฐานระดับเสียงที่ยอมให้ลูกจ้างได้รับเฉลี่ย ตลอดระยะเวลาการทำงานในแต่ละวันเพื่อให้สอดคล้อง กับกฎหมายต่อไป

ที่มา : บริษัท เอสเอส คอนซิลท์แทนท์ส คอร์ปอเรชั่น จำกัด

1.5 การรวบรวมข้อมูล

การจัดทำรายงานการประเมินผลกระทบสิ่งแวดล้อมของโครงการ มีการรวบรวมข้อมูลสภาพแวดล้อมของพื้นที่ศึกษาเพื่อใช้เป็นข้อมูลพื้นฐานและศึกษาศักยภาพของพื้นที่หรือข้อจำกัดของพื้นที่ในปัจจุบัน โดยที่บางส่วนเป็นการรวบรวมข้อมูลปฐมภูมิที่ได้จากการสำรวจในภาคสนาม และบางส่วนเป็นการรวบรวมข้อมูลทุติยภูมิจากหน่วยงานที่เกี่ยวข้อง ซึ่งรายละเอียดของแหล่งข้อมูลต่างๆ สามารถสรุปได้ดังตารางที่ 1.5-1

ตารางที่ 1.5-1 แหล่งข้อมูลสำหรับการจัดทำรายงานการประเมินผลกระทบสิ่งแวดล้อม

ประเด็นที่มีการศึกษา	ข้อมูล		ที่มาของข้อมูล
	ปฐมภูมิ	ทุติยภูมิ	
1. ทรัพยากรกายภาพ			
1.1 ลักษณะภูมิประเทศ		/	- กรมแผนที่ทหาร
		/	- กรมทรัพยากรธรณี
		/	- กรมพัฒนาที่ดิน
		/	- ภาพถ่ายดาวเทียม Google Earth
	/		- การสำรวจภาคสนาม
1.2 ลักษณะทางธรณีวิทยา		/	- กรมพัฒนาที่ดิน
		/	- กรมทรัพยากรธรณี
1.3 ทรัพยากรดิน		/	- กรมพัฒนาที่ดิน
		/	- กรมทรัพยากรธรณี
1.4 สภาพภูมิอากาศ อุตุนิยมวิทยา และคุณภาพอากาศ	/	/	- กรมอุตุนิยมวิทยา - รายงานผลการปฏิบัติตามมาตรการฯ ของโครงการนิคมอุตสาหกรรมอมตะซิตี้ (ส่วนขยาย) - การตรวจวัดภาคสนาม
1.5 เสียง	/		- การตรวจวัดภาคสนาม
1.6 อุทกวิทยาและคุณภาพน้ำผิวดิน	/		- การตรวจวัดภาคสนาม
2. ทรัพยากรชีวภาพ			
2.1 ทรัพยากรชีวภาพบนบก	/	/	- สำนักจัดการที่ดินป่าไม้ กรมป่าไม้
2.2 ทรัพยากรชีวภาพในน้ำ			- การสำรวจภาคสนาม - สำนักอนุรักษ์สัตว์ป่า และสำนักอุทยานแห่งชาติ กรมอุทยานแห่งชาติ และพันธุ์พืช

ตารางที่ 1.5-1 (ต่อ) แหล่งข้อมูลสำหรับการจัดทำรายงานการประเมินผลกระทบสิ่งแวดล้อม

ประเด็นที่มีการศึกษา	ข้อมูล		ที่มาของข้อมูล
	ปฐมภูมิ	ทุติยภูมิ	
3.คุณค่าการใช้ประโยชน์ของมนุษย์			
3.1 การใช้ประโยชน์ที่ดิน		/	- กรมพัฒนาที่ดิน - กรมโยธาธิการและผังเมือง - สำนักงานคณะกรรมการนโยบายเขตพัฒนาพิเศษภาคตะวันออก - ภาพถ่ายดาวเทียม Google Earth
	/		- การสำรวจภาคสนาม
3.2 การคมนาคมขนส่ง		/	- สำนักงานอำนวยความสะดวกกรมทางหลวง - สำนักงานขนส่งจังหวัดระยอง - กลุ่มสถิติการขนส่ง กองแผนงานกรมการขนส่งทางบก
	/		- การตรวจนับปริมาณรถในภาคสนาม
3.3 การใช้น้ำ		/	- กรมทรัพยากรน้ำ - กรมชลประทาน
	/		- การสัมภาษณ์ตัวแทนหน่วยงานที่เกี่ยวข้อง - การสำรวจความคิดเห็นของประชาชนในพื้นที่ศึกษา
3.4 การใช้ไฟฟ้า		/	- การไฟฟ้าส่วนภูมิภาคจังหวัดระยอง - สำนักงานสถิติแห่งชาติ
	/		- การสัมภาษณ์ตัวแทนหน่วยงานที่เกี่ยวข้อง
3.5 การระบายน้ำและการควบคุมน้ำท่วม		/	- องค์การบริหารส่วนตำบลพนานิคม - องค์การบริหารส่วนตำบลแม่น้ำคู้ - องค์การบริหารส่วนตำบลมะขามคู่ - องค์การบริหารส่วนตำบลมาบยางพร - องค์การบริหารส่วนตำบลปลวกแดง - องค์การบริหารส่วนตำบลเขาไม้แก้ว - เทศบาลตำบลตะเคียนเตี้ย - องค์การบริหารส่วนตำบลโป่ง - องค์การบริหารส่วนตำบลบ่อวิน - องค์การบริหารส่วนตำบลบึง
	/		- การสัมภาษณ์ตัวแทนหน่วยงานที่เกี่ยวข้อง
3.6 การจัดการขยะมูลฝอยและกากของเสีย		/	- องค์การบริหารส่วนตำบลพนานิคม - องค์การบริหารส่วนตำบลแม่น้ำคู้ - องค์การบริหารส่วนตำบลมะขามคู่ - องค์การบริหารส่วนตำบลมาบยางพร - องค์การบริหารส่วนตำบลปลวกแดง - องค์การบริหารส่วนตำบลเขาไม้แก้ว

ตารางที่ 1.5-1 (ต่อ) แหล่งข้อมูลสำหรับการจัดทำรายงานการประเมินผลกระทบสิ่งแวดล้อม

ประเด็นที่มีการศึกษา	ข้อมูล		ที่มาของข้อมูล
	ปฐมภูมิ	ทุติยภูมิ	
			<ul style="list-style-type: none"> - เทศบาลตำบลตะเคียนเตี้ย - องค์การบริหารส่วนตำบลโป่ง - องค์การบริหารส่วนตำบลบ่อวิน - องค์การบริหารส่วนตำบลบึง
	/		- การสัมภาษณ์ตัวแทนหน่วยงานที่เกี่ยวข้อง
3.7 การป้องกันและบรรเทาสาธารณภัย		/	<ul style="list-style-type: none"> - องค์การบริหารส่วนตำบล - องค์การบริหารส่วนตำบล - องค์การบริหารส่วนตำบล
	/		- การสัมภาษณ์ตัวแทนหน่วยงานที่เกี่ยวข้อง
4.คุณค่าคุณภาพชีวิต			
4.1 สภาพเศรษฐกิจ-สังคม		/	<ul style="list-style-type: none"> - สำนักทะเบียน กรมการปกครอง - สำนักงานสถิติแห่งชาติ - สำนักงานคณะกรรมการพัฒนาเศรษฐกิจและสังคมแห่งชาติ - กรมการพัฒนาชุมชน - องค์การบริหารส่วนตำบลพนานิคม - องค์การบริหารส่วนตำบลแม่น้ำคู่ - องค์การบริหารส่วนตำบลมะขามคู่ - องค์การบริหารส่วนตำบลมาบยางพร - องค์การบริหารส่วนตำบลปลวกแดง - องค์การบริหารส่วนตำบลเขาไม้แก้ว - เทศบาลตำบลตะเคียนเตี้ย - องค์การบริหารส่วนตำบลโป่ง - องค์การบริหารส่วนตำบลบ่อวิน - องค์การบริหารส่วนตำบลบึง
4.2 การสำรวจสภาพเศรษฐกิจ-สังคมและความคิดเห็นของประชาชนในพื้นที่ชุมชนโดยรอบ	/		- การสำรวจภาคสนาม
4.3 สาธารณสุข		/	<ul style="list-style-type: none"> - สำนักงานสาธารณสุขจังหวัดระยอง - สำนักงานปลัดกระทรวงสาธารณสุข - สำนักงานสถิติแห่งชาติ - โรงพยาบาล
	/		- การสำรวจความคิดเห็นของประชาชนในพื้นที่ศึกษา
4.4 สุนทรียภาพและการท่องเที่ยว		/	- องค์การบริหารส่วนจังหวัดระยอง

ที่มา : บริษัท เอสเอส คอนซัลแทนท์ส คอร์ปอเรชั่น จำกัด

1.6 หลักเกณฑ์การพิจารณาแนวทางเลือกที่ตั้งโครงการ

1.6.1 ที่ตั้งโครงการในปัจจุบัน

นิคมอุตสาหกรรมอมตะซิตี้ ระยอง ตั้งอยู่บนทางหลวงหมายเลข 331 พื้นที่โครงการครอบคลุมพื้นที่อำเภอปลวกแดง อำเภอนิคมพัฒนา จังหวัดระยอง และอำเภอศรีราชา จังหวัดชลบุรี เป็นนิคมอุตสาหกรรมภายใต้การร่วมดำเนินการระหว่างนิคมอุตสาหกรรมแห่งประเทศไทย (กนอ.) และบริษัท อมตะซิตี้ ระยอง จำกัด ซึ่งเป็นนิคมอุตสาหกรรมที่มีความทันสมัยและเพียงพอด้วยระบบสาธารณูปโภค และการบริหารจัดการด้านสิ่งแวดล้อมที่ได้กำหนดไว้ เพื่ออำนวยความสะดวกแก่โรงงานที่จะเข้ามาตั้งในพื้นที่นิคมอุตสาหกรรม รองรับการพัฒนาทางเศรษฐกิจและนโยบายของรัฐบาลในการส่งเสริมพัฒนาอุตสาหกรรมประเภทต่างๆ ในส่วนภูมิภาค โดยได้รับความเห็นชอบในรายงานการประเมินผลกระทบสิ่งแวดล้อมและรายงานการเปลี่ยนแปลงรายละเอียดโครงการนิคมอุตสาหกรรมอมตะซิตี้ ระยอง ทั้งจากสำนักงานนโยบายและแผนทรัพยากรธรรมชาติและสิ่งแวดล้อม (สผ.) และหน่วยงานอนุญาตหรือการนิคมอุตสาหกรรมแห่งประเทศไทย (กนอ.) พื้นที่โครงการรวมทั้งสิ้น 16,482.86 ไร่

1) พื้นที่โครงการ

ลักษณะของโครงการเป็นการจัดสรรพื้นที่และการเตรียมความพร้อมของระบบสาธารณูปโภคพื้นฐานเพื่อรองรับโรงงานอุตสาหกรรมที่จะเข้ามารวมกันอย่างเป็นสัดส่วนและเป็นระบบ มีความเหมาะสมในแง่เศรษฐศาสตร์และความเพียงพอในการบริหารจัดการด้านระบบสาธารณูปโภค การจัดการด้านสิ่งแวดล้อม และความปลอดภัยได้อย่างมีประสิทธิภาพ

2) ความพร้อมของระบบสาธารณูปโภคและความเชื่อมโยงระหว่างอุตสาหกรรม

เมื่อพิจารณาที่ตั้งโครงการนิคมอุตสาหกรรมอมตะซิตี้ ระยอง ตั้งอยู่บนทางหลวงหมายเลข 331 พบว่า มีความเหมาะสมด้านการคมนาคมขนส่งวัตถุดิบและสินค้าระหว่างโรงงานอุตสาหกรรม และแหล่งระบบสาธารณูปโภคที่จำเป็นสำหรับโรงงานอุตสาหกรรมที่จะเข้ามาตั้งในพื้นที่โครงการอีกทั้งอยู่ใกล้กับเขตอุตสาหกรรมอื่น ๆ เช่น เขตประกอบการอุตสาหกรรมสยามอีสเทิร์นอินดัสเตรียลพาร์ค นิคมอุตสาหกรรมอีสเทิร์นซีบอร์ด สวนอุตสาหกรรมสยามกรีน ซิตี้ และสวนอุตสาหกรรมปลวกแดง เป็นต้น ทำให้สะดวกประหยัดเวลาและค่าใช้จ่ายในการขนส่งสินค้าและวัตถุดิบระหว่างกัน มีเส้นทางคมนาคมสายหลักที่เชื่อมต่อกับนิคมอุตสาหกรรมในจังหวัดชลบุรีและจังหวัดใกล้เคียง ทำให้เกิดความสะดวกและความคล่องตัวในการขนส่งวัตถุดิบและสินค้า และยังอยู่ใกล้กับท่าเทียบเรืออุตสาหกรรมและสนามบินที่สำคัญ ได้แก่ อยู่ห่างจากท่าเรือแหลมฉบังประมาณ 22 กิโลเมตร อยู่ห่างจากท่าอากาศยานสุวรรณภูมิประมาณ 115 กิโลเมตร และอยู่ห่างจากสนามบินอู่ตะเภาประมาณ 43 กิโลเมตร นอกจากนี้พื้นที่ดังกล่าวยังมีความทันสมัยและเพียงพอด้วยระบบสาธารณูปโภค และการบริหารจัดการด้านสิ่งแวดล้อมที่ได้กำหนดไว้ เพื่ออำนวยความสะดวกแก่โรงงานที่จะเข้ามาตั้งในพื้นที่นิคมอุตสาหกรรม และรองรับการพัฒนาทางเศรษฐกิจ สนองนโยบายของรัฐบาลในการส่งเสริมพัฒนาอุตสาหกรรมประเภทต่างๆ ในส่วนภูมิภาค

3) ความสามารถในการรองรับมลสารของพื้นที่

จากการรวบรวมข้อมูลและการศึกษาด้านคุณภาพอากาศในบรรยากาศโดยทั่วไปและคุณภาพน้ำของแหล่งน้ำในพื้นที่ พบว่า ปัจจุบันมีคุณภาพสอดคล้องเกณฑ์มาตรฐานที่กำหนด อีกทั้งเมื่อมีการประเมินผลกระทบจากการดำเนินโครงการ พบว่า เมื่อมีการดำเนินโครงการยังคงทำให้คุณภาพอากาศในบรรยากาศและคุณภาพน้ำในแหล่งน้ำสาธารณะที่อยู่ใกล้โครงการยังมีค่าอยู่ในมาตรฐานกำหนด ดังนั้น ที่ตั้งโครงการและพื้นที่โดยรอบโครงการมีศักยภาพรองรับการพัฒนาโครงการได้

4) ความสอดคล้องกับข้อกำหนดการใช้ประโยชน์พื้นที่

ที่ตั้งโครงการนิคมอุตสาหกรรมอมตะซิตี้ ระยอง ในปัจจุบันมีความสอดคล้องตามข้อกำหนดการใช้ประโยชน์พื้นที่ภายใต้ประกาศคณะกรรมการนโยบายเขตพัฒนาพิเศษภาคตะวันออก เรื่อง แผนผังการใช้ประโยชน์ที่ดิน และแผนผังการพัฒนาโครงสร้างพื้นฐานระบบสาธารณูปโภค เขตพัฒนาพิเศษภาคตะวันออก (พ.ศ. 2562) พบว่า พื้นที่โครงการได้ถูกกำหนดเป็นที่ดินประเภท ขอ.-18 (สีม่วง) ซึ่งกำหนดให้บริเวณดังกล่าวเป็นที่ดินประเภทเขตส่งเสริมเศรษฐกิจพิเศษเพื่อกิจการอุตสาหกรรม ให้ใช้ประโยชน์ในที่ดินเพื่ออุตสาหกรรม พาณิชยกรรม การอยู่อาศัย เกษตรกรรม สถาบันราชการ การสาธารณูปโภค สาธารณูปการ กิจการวิจัยและพัฒนา และกิจการอื่นที่เกี่ยวข้องกับเขตส่งเสริมเศรษฐกิจพิเศษเพื่อกิจการอุตสาหกรรม โดยพื้นที่โครงการไม่อยู่ในเขตพื้นที่และมาตรการคุ้มครองสิ่งแวดล้อมแต่มีพื้นที่ศึกษาอยู่ในเขตป่าเศรษฐกิจ (โซน e) และป่าอนุรักษ์ (โซน c) ทางด้านทิศตะวันออกของพื้นที่ศึกษา

1.6.2 การพิจารณาแนวทางเลือกที่ตั้งโครงการส่วนขยาย

จากการส่งเสริมการลงทุนในพื้นที่เขตพัฒนาพิเศษภาคตะวันออก (Eastern Economic Corridor : EEC) ครอบคลุม 3 จังหวัด ได้แก่ จังหวัดชลบุรี ฉะเชิงเทรา และระยอง เป็นกลไกในการขับเคลื่อนนโยบายไทยแลนด์ 4.0 และมีแนวคิดในการพัฒนานิคมอุตสาหกรรมให้ก้าวไปสู่เมืองอัจฉริยะ (Smart City) ได้สนับสนุนให้เกิดการพัฒนาด้านการลงทุน การพัฒนาระบบโครงข่ายคมนาคมทั้งรถไฟความเร็วสูงและสนามบินอู่ตะเภา ซึ่งมีส่วนสำคัญในการยกระดับเศรษฐกิจในภาคตะวันออก ส่งผลให้ภาคธุรกิจเกิดการขยายตัวในด้านการลงทุนทั้งจากผู้ลงทุนภายในและต่างประเทศ บริษัท อมตะซิตี้ ระยอง จำกัด ได้มีการพัฒนาโครงการนิคมอุตสาหกรรมอมตะซิตี้ ระยอง ครอบคลุมพื้นที่จังหวัดระยองและชลบุรี มาตั้งแต่ปี 2540 เป็นต้นมา และอยู่ในพื้นที่เขตส่งเสริมเศรษฐกิจพิเศษรูปแบบนิคมอุตสาหกรรม ซึ่งได้มีการพัฒนาเศรษฐกิจควบคู่ไปกับการพัฒนาชุมชนโดยรอบโครงการ ประกอบกับโครงการมีศักยภาพในการกำกับดูแลการดำเนินกิจกรรมภายในนิคมฯ ให้เป็นไปตามระเบียบของกรมการนิคมอุตสาหกรรมแห่งประเทศไทย และข้อกำหนดของกฎหมายต่าง ๆ ที่เกี่ยวข้อง จัดให้มีโครงสร้างสิ่งอำนวยความสะดวกระบบสาธารณูปโภคและสาธารณูปการที่ทันสมัยและมีคุณภาพสูงเพื่อสนับสนุนความต้องการของอุตสาหกรรมหรือกิจการที่จะเข้ามาตั้งในพื้นที่โครงการได้ มีระบบการจัดการด้านสิ่งแวดล้อมและการบริหารงานที่มีคุณภาพ ส่งผลให้สามารถรองรับการขยายตัวภาคอุตสาหกรรมแถบชายฝั่งตะวันออกตามนโยบายของรัฐบาลได้อย่างสอดคล้อง ดังนั้น จึงได้วางแผนขยายพื้นที่โครงการเพิ่มขึ้นอีกประมาณ 635.93 ไร่ ส่งผลให้มีพื้นที่เพิ่มขึ้นรวมเป็น 17,118.79 ไร่ เพื่อพัฒนาโรงงานอุตสาหกรรมภายในพื้นที่ภาคตะวันออกตามนโยบายเขตพัฒนาพิเศษภาคตะวันออก โดยมีแนวคิดที่จะพัฒนาพื้นที่หรือจัดสรรพื้นที่เพิ่มไว้ 2 ทางเลือก

1) ทางเลือกที่ 1

พัฒนาพื้นที่ส่วนขยายโดยจัดตั้งนิคมอุตสาหกรรมแห่งใหม่บริเวณพื้นที่ที่มีความพร้อมด้านระบบสาธารณูปโภคและสอดคล้องตามข้อกำหนดด้านผังเมืองหรือแผนผังการใช้ประโยชน์ที่ดินตามประกาศคณะกรรมการนโยบายเขตพัฒนาพิเศษภาคตะวันออก โดยลงทุนก่อสร้างระบบสาธารณูปโภคต่าง ๆ ภายในพื้นที่ที่ได้จัดหาแห่งใหม่ เพื่อให้บริการต่อโรงงานอุตสาหกรรมที่เข้ามาตั้งอยู่ในพื้นที่โครงการ เช่น การจัดหาแหล่งน้ำดิบและอ่างเก็บน้ำดิบ ระบบผลิตน้ำประปา ระบบบำบัดน้ำเสียส่วนกลางทางชีวภาพและทางเคมี ระบบระบายน้ำฝน-น้ำเสีย บ่อหน่วงน้ำฝน หรือระบบถนน เป็นต้น

2) ทางเลือกที่ 2

พัฒนาพื้นที่ส่วนขยายซึ่งเชื่อมต่อกับพื้นที่เดิมของโครงการนิคมอุตสาหกรรมอมตะซิตี้ ระยะที่ 5 ซึ่งปัจจุบันพื้นที่ดังกล่าวมีความพร้อมในด้านระบบสาธารณูปโภค และสอดคล้องตามข้อกำหนดด้านผังเมืองหรือข้อกำหนดการใช้ประโยชน์ที่ดินตามกฎหมายที่เกี่ยวข้อง โดยลงทุนปรับปรุงหรือก่อสร้างระบบสาธารณูปโภคเพิ่มเติมเพียงบางส่วนเพื่อให้เพียงพอกับความต้องการที่เพิ่มขึ้นจากการดำเนินโครงการส่วนขยาย

3) สรุปการพิจารณาทางเลือกการดำเนินโครงการส่วนขยาย

เมื่อได้ทำการพิจารณาลักษณะของพื้นที่โครงการ ความพร้อมของระบบสาธารณูปโภค และความเชื่อมโยงระหว่างอุตสาหกรรม ความสามารถในการรองรับมลสารของพื้นที่ และความสอดคล้องกับข้อกำหนดการใช้ประโยชน์พื้นที่ พบว่า โครงการได้สรุปการพิจารณาทางเลือกการดำเนินโครงการส่วนขยายตามทางเลือกที่ 2 มีรายละเอียดดังนี้

3.1) พื้นที่โครงการ

ลักษณะของพื้นที่โครงการส่วนขยายเป็นที่ดินที่เชื่อมต่อกับพื้นที่โครงการเดิม สามารถดำเนินการจัดสรรพื้นที่เพื่อประกอบการอุตสาหกรรม และเตรียมความพร้อมของระบบสาธารณูปโภคพื้นฐานที่เชื่อมต่อกับระบบสาธารณูปโภคในปัจจุบัน เพื่อรองรับโรงงานอุตสาหกรรมที่จะเข้ามารวมกันอย่างเป็นสัดส่วนและเป็นระบบโดยทางเลือกที่ 2 มีความเหมาะสมในการลงทุนด้านพื้นที่

3.2) ความพร้อมของระบบสาธารณูปโภคและความเชื่อมโยงระหว่างอุตสาหกรรม

พื้นที่โครงการส่วนขยายสามารถเชื่อมต่อบริเวณสาธารณูปโภคร่วมกับโครงการในปัจจุบันได้อย่างเพียงพอ เช่น น้ำดิบ อ่างเก็บน้ำดิบและบ่อหน่วงน้ำฝน โดยเพิ่มระบบสาธารณูปโภคที่โครงการส่วนปัจจุบันสามารถร่วมใช้งานด้วย เช่น โครงข่ายถนนส่วนต่อขยาย ระบบบำบัดน้ำเสีย ระบบปรับปรุงคุณภาพน้ำภาพขั้นสูง (Water Reclamation) บ่อพักน้ำทิ้งฉุกเฉิน เป็นต้น รวมทั้งเมื่อพิจารณาบทวนการควบคุมด้านการระบายมลพิษทางอากาศในภาพรวม พบว่า คุณภาพอากาศในบรรยากาศยังมีค่าอยู่ในเกณฑ์ที่กำหนด พร้อมทั้งโครงการในปัจจุบันได้มีการจัดเตรียมด้านการจัดการสิ่งแวดล้อมและความปลอดภัยไว้ด้วยแล้ว การเลือกทางเลือกที่สองจึงมีประสิทธิภาพและสามารถจัดการทรัพยากรธรรมชาติได้อย่างมีประสิทธิภาพ นอกจากนี้ ชุมชนบริเวณใกล้เคียงโครงการปัจจุบันมีความเข้าใจและมีความคุ้นเคยกับลักษณะการดำเนินงานของโครงการมากกว่าการพัฒนาโครงการแห่งใหม่ ในขณะที่ทางเลือกที่ 1 อาจมีข้อจำกัดในแง่การรวบรวมที่ดินให้เป็นผืนใหญ่

และยังต้องมีความสอดคล้องตามข้อกำหนดการใช้ประโยชน์หรือผังเมืองรวมของพื้นที่ อีกทั้งทางเลือกนี้ จำเป็นต้องมีการพัฒนาระบบสาธารณูปโภคใหม่ทั้งหมดเพื่อให้บริการแก่โรงงานอุตสาหกรรมที่เข้ามาอยู่ในพื้นที่ พร้อมทั้งจัดระบบการจัดการสิ่งแวดล้อมใหม่จึงคาดว่าจะก่อให้เกิดความคุ้มค่าในด้านเศรษฐศาสตร์ที่น้อยกว่าเมื่อเปรียบเทียบกับทางเลือกที่ 2 และที่ตั้งโครงการยังมีความเหมาะสมด้านการคมนาคมขนส่งวัตถุดิบ และสินค้าระหว่างโรงงานอุตสาหกรรม หรือกับเขตอุตสาหกรรมอื่น ๆ ที่อยู่ใกล้ ๆ ทำให้สะดวก ประหยัดเวลา และค่าใช้จ่ายในการขนส่งสินค้าและวัตถุดิบระหว่างกัน มีเส้นทางคมนาคมสายหลักที่เชื่อมต่อกับนิคมอุตสาหกรรมทำให้เกิดความสะดวกและความคล่องตัวในการขนส่งวัตถุดิบและสินค้า

3.3) ความสามารถในการรองรับมลสารของพื้นที่

จากการรวบรวมข้อมูลและการศึกษาด้านคุณภาพอากาศในบรรยากาศโดยทั่วไป และคุณภาพน้ำของแหล่งน้ำในพื้นที่ พบว่า หากมีการดำเนินโครงการส่วนขยาย โดยจะมีพื้นที่อุตสาหกรรมเพิ่มขึ้น 521.93 ไร่ ผลการคาดการณ์คุณภาพอากาศด้วยแบบจำลองทางคณิตศาสตร์ พบว่า คุณภาพอากาศในบรรยากาศโดยทั่วไปยังมีค่าอยู่ในเกณฑ์ที่กำหนด ในด้านการจัดการน้ำฝน-น้ำเสีย ยังใช้แนวทางการบริหารจัดการเช่นเดียวกับโครงการปัจจุบัน คือ ไม่ระบายลงสู่แหล่งรองรับน้ำสาธารณะ ดังนั้น การดำเนินโครงการส่วนขยายในทางเลือกที่ 2 จึงไม่ก่อให้เกิดผลกระทบต่อคุณภาพน้ำในแหล่งน้ำผิวดินแต่อย่างใด ดังนั้น ที่ตั้งโครงการและพื้นที่โดยรอบโครงการมีศักยภาพรองรับการพัฒนาโครงการได้

3.4) ความสอดคล้องกับข้อกำหนดการใช้ประโยชน์พื้นที่

พื้นที่โครงการส่วนขยายตั้งอยู่ในบริเวณพื้นที่เขตสีม่วงหรือบริเวณ ขอ.-18 ซึ่งกำหนดให้บริเวณดังกล่าวเป็นที่ดินประเภทเขตส่งเสริมเศรษฐกิจพิเศษ เพื่อกิจการอุตสาหกรรมให้ใช้ประโยชน์ที่ดินเพื่ออุตสาหกรรม พาณิชยกรรม การอยู่อาศัย เกษตรกรรม สถาบันราชการ การสาธารณูปโภค สาธารณูปการ กิจกรรมวิจัยและการพัฒนา และกิจการอื่นที่เกี่ยวข้องกับเขตส่งเสริมเศรษฐกิจพิเศษเพื่อกิจการอุตสาหกรรม และพื้นที่บางส่วนตั้งอยู่ในเขตพื้นที่สีม่วงอุตสาหกรรมหรือบริเวณ อ.-51 เป็นที่ดินประเภทพัฒนาอุตสาหกรรม ให้ใช้ประโยชน์ในที่ดินเพื่ออุตสาหกรรมหรือเกี่ยวข้องกับอุตสาหกรรม คลังสินค้า สถาบันราชการ สาธารณูปโภค สาธารณูปการ และกิจการอื่น นอกจากข้อห้าม ดังต่อไปนี้

- (1) จัดสรรที่ดินเพื่อประกอบพาณิชยกรรมตามกฎหมายว่าด้วยการจัดสรรที่ดิน เว้นแต่ เป็นส่วนหนึ่งของการจัดสรรที่ดินเพื่อการอยู่อาศัยและมีพื้นที่ไม่เกินร้อยละห้าของพื้นที่โครงการทั้งหมด
- (2) จัดสรรที่ดินเพื่อประกอบเกษตรกรรมตามกฎหมายว่าด้วยการจัดสรรที่ดิน
- (3) การอยู่อาศัยหรือประกอบพาณิชยกรรมประเภทอาคารสูงหรืออาคารขนาดใหญ่พิเศษ

การใช้ประโยชน์ในที่ดินเพื่อประกอบกิจการโรงงานหรือคลังสินค้าให้มีระยะห่างจากริมฝั่งตามสภาพธรรมชาติของแม่น้ำบางปะกงและคลองใหญ่ไม่น้อยกว่า 200 เมตร

การใช้ประโยชน์ในที่ดินเพื่อประกอบกิจการโรงงานหรือคลังสินค้าให้มีระยะห่างจากริมฝั่งตามสภาพธรรมชาติของคลองกรำ คลองระเวียง คลองซากเจ้าเดียว คลองบางนาง คลองบางหัก คลองพระองค์เจ้าไชยานุชิต คลองภูไท คลองพานทอง และคลองหินลอย ไม่น้อยกว่า 50 เมตร

ทั้งนี้ การดำเนินโครงการในพื้นที่ส่วนขยายไม่มีลักษณะที่เข้าข่ายข้อห้ามดำเนินการในเขตพื้นที่สีม่วงอุตสาหกรรม อีกทั้งไม่ได้อยู่ในบริเวณคลองต่าง ๆ ที่กำหนดไว้ ดังนั้น การดำเนินโครงการส่วนขยาย

จึงสอดคล้องกับข้อกำหนดการใช้ประโยชน์พื้นที่ตามประกาศคณะกรรมการนโยบายเขตพัฒนาพิเศษภาคตะวันออกและไม่อยู่ในเขตพื้นที่และมาตรการคุ้มครองสิ่งแวดล้อมแต่มีพื้นที่ศึกษาอยู่ในเขตป่าเศรษฐกิจ (โซน e) และป่าอนุรักษ์ (โซน c) ทางด้านทิศตะวันออกของพื้นที่ศึกษา

1.7 แผนการดำเนินโครงการ

1.7.1 แผนการดำเนินงานของโครงการ

ปัจจุบันโครงการได้ทำการก่อสร้างโดยการปรับถมที่ไปแล้วประมาณ 467.89 ไร่ เหลือพื้นที่ยังไม่ได้ก่อสร้างประมาณ 168.04 ไร่ (พื้นที่โครงการส่วนขยาย ระยะที่ 6 มีพื้นที่ 635.93 ไร่) การดำเนินการก่อสร้างโครงการคาดว่าจะเริ่มต้นโครงการประมาณ พ.ศ. 2567 จะใช้เวลาดำเนินการพัฒนาทั้งสิ้นประมาณ 18 เดือน ดังแสดงในตารางที่ 1.7.1-1 ประกอบด้วย งานปรับพื้นที่ และงานสาธารณูปโภคต่างๆ เป็นต้น โดยคาดว่าจะมีคนงานก่อสร้างสูงสุดประมาณ 250 คน โดยแผนการดำเนินงานของโครงการส่วนขยายมีรายละเอียดดังต่อไปนี้

(1) งานพัฒนาที่ดิน (ปรับถมพื้นที่ที่)	ใช้เวลาประมาณ	15	เดือน
(2) ระบบระบายน้ำและป้องกันน้ำท่วม	ใช้เวลาประมาณ	9	เดือน
(3) งานก่อสร้างถนน/ระบบคมนาคม	ใช้เวลาประมาณ	7	เดือน
(4) งานระบบไฟฟ้า	ใช้เวลาประมาณ	9	เดือน
(5) งานระบบรวบรวมและบำบัดน้ำเสีย	ใช้เวลาประมาณ	9	เดือน
(6) งานพื้นที่สีเขียวและแนวกันชน	ใช้เวลาประมาณ	12	เดือน

ตารางที่ 1.7.1-1 การดำเนินการก่อสร้างโครงการ

กิจกรรม	2567				2568			
	Q1	Q2	Q3	Q4	Q1	Q2	Q3	Q4
1. การปรับถมพื้นที่	←			→				
2. การก่อสร้างถนน			←	→	→			
3. การก่อสร้างระบบระบายน้ำและป้องกันน้ำท่วม			←	→	→			
4. การก่อสร้างระบบรวบรวมและระบบบำบัดน้ำเสีย			←	→	→			
5. งานระบบไฟฟ้า/ระบบไฟฟ้าส่องสว่าง			←	→	→			
6. พื้นที่สีเขียวและแนวกันชน			←			→		

หมายเหตุ : Q = ไตรมาส

ที่มา : บริษัท อมตะ คอร์ปอเรชั่น จำกัด (มหาชน), 2566